

VİZYON



Ahmet Sezgi Erceiş:

HOSAB'IN ÇEHRESİNİ DEĞİŞTİRDİK!

Su Yönetiminde
Örnek OSB

Çevre Mevzuatı ve
Sanayinin
Yükümlülükleri

HOSABSİAD
Genel Kurulu
17 Eylül'de

HOSAB Cami
Temeli Atıldı

Sanayi hizmetinde; güven - kalite - hız

endüstriyel kapılar

- Hızlı PVC sarmal kapılar
- Hızlı PVC katlanır kapılar
- Çift kat perdelli PVC kapılar
- Seksiyonel Kapılar
- Yükleme rampaları
- Yükleme korunakları
- Yangın kapıları
- Fotoselli cam kapılar
- Bahçe kapıları
- PVC perdeler
- Garaj kapıları

YAFSA
SYSTEM
INDUSTRIAL DOORS

yangın güvenlik

- CE belgeli yangın söndürücü imalatı
- Periyodik dolum - bakım hizmetleri
- Yangın danışmanlığı
- Sahada risk analizi
- Eğitim hizmetleri

sınai, tıbbi gazlar

- Oksijen, Argon - Karışım, Azot ve Karbondioksit dolum tesisi
- Basınçlı gaz tüpleri test istasyonu
- Medikal gazlar
- Gaz ekipmanları

ORSEZ®

ORSEZ®
ENDÜSTRİYEL KAPILAR

ORSEZ®
YANGIN GÜVENLİK

ORSEZ®
SINAI GAZLAR

ORSEZ®
MEDİKAL GAZLAR

Merkez: Beşevler Küçük San. Sit. 2. Arayol No.8 Çıracıklık Okulu Karşısı Nilüfer / BURSA **Tel.** 0224 441 27 13 - 14 **Faks.** 0224 441 27 15

Showroom: Küçük Sanayi Sitesi Nilüfer Cad. No: 1 / A Nilüfer / BURSA **Tel.** 0224 441 85 29 - 441 85 30 **Faks.** 0224 441 44 91

Fabrika: Hasanağa Organize Sanayi Bölgesi 5.Cd. No.1 Nilüfer / BURSA **Tel.** 0224 484 24 25 (3 hat) **Faks.** 0224 484 25 22

www.orsez.com.tr

MEDENİYETLER ARASI 'YOL'CULUK

- 38 yıldır -



anicreative.com

HOSAB VİZYON

Sayı: 15 - Eylül 2015

HOSABSİAD Adına Sahibi
Sezaçi Sezer

Sorumlu Genel Yayın Müdürü
Buket Kara

Yayın Kurulu

Ömer Faruk Korun, Fatih Sivri,
Bahattin Canıgüleç,
Buket Kara, Celil İnce

HOSAB Müteşebbis Heyeti

Nedim Balıkçılar, Sezaçi Sezer,
Ahmet Sezgi Erceiş, Ömer Faruk Korun,
Mesut Rekkalı, Erkan Pancaroğlu,
Haluk Korun, İbrahim Gökdağ,
Nazmi Kırımçı, Ali Mutlu, Orcan Alyüz,
Vedat Saygın, Fatih Sivri,
Seçkin Onur, Taner Acar

HOSAB Yönetim Kurulu

Ahmet Sezgi Erceiş,
Ömer Faruk Korun, Sezaçi Sezer,
Mesut Rekkalı, Erkan Pancaroğlu

HOSAB Bölge Müdürü

Bahattin Canıgüleç

Danışmanlar

Av. İsmail Hakkı Acar,
SMMM Önder Türemen,
Harita ve Kadastro Dn. Kasım Karabulut

HOSABSİAD Yönetim Kurulu

Ömer Faruk Korun, Sezaçi Sezer,
Ali Mutlu, Tahir Taner Acar, Özgür Yaşar,
Fatih Sivri, Haluk Korun

Adres

Hasanağa Organize Sanayi
Bölge Müdürlüğü
HOSAB Caddesi No: 13
Hasanağa - Nilüfer - BURSA
Tel.: 0224 484 23 10 [3 hat]
Faks: 0224 484 23 14

Yayına Hazırlayan

Divit Basın Yayıncılık Tanıtım Reklam Ltd.Şti.
Tel: 0224 247 1990
Faks: 0224 247 1330
FSM Bulvarı Esra Sitesi
C Blok K:4 D: 15
Nilüfer / BURSA
info@divityayincilik.com

Genel Müdür: Celil İnce

Görsel Yönetmen: Ümit İnce

Reklam Pazarlama Müdürü: Ersoy Tuna

Muhabir: Sevcan Özgür

Baskı: İmak Ofset - İstanbul

Dağıtım: SEÇ Kurye 0224 225 61 42

Yayın Türü: Yerel Süreli

Üç ayda bir yayımlanır.



İÇİNDEKİLER

10 KAPAK KONUSU

Hasanağa Organize Sanayi Bölgesi'nin iki yıllık süreç içerisindeki çalışmalarını Yönetim Kurulu Başkanı Ahmet Sezgi Erceiş anlattı. Erceiş, elektrik, su ve ulaşım konularındaki yatırımlarla bölgenin çehresinin değiştiğini söyledi, yeni projelerini anlattı.

18 / HOSAB, SU YÖNETİMİNDE ÖRNEK BİR OSB KONUMUNA GELDİ

Hasanağa Organize Sanayi Bölgesi, 2011 yılından itibaren projelendirip adım adım hayata geçirdiği yatırımlarla bölgedeki firmalar için proses ve kullanma suyu sorununu çevreci bir şekilde çözdü. HOSAB, Hasanağa Barajının yüzde 17,70 kullanım hakkını aldıktan sonra, suyu bölgeye getirip proses deposu yaptı. Ardından ileri arıtma yatırımını bu yıl devreye alıp kullanma suyu konusunu da çözmüş oldu.

25 / HOSAB'DA ÇEVRE ZİRVESİ

Bursa Çevre ve Şehircilik İl Müdürlüğü ve HOSAB işbirliği ile 'Çevre Mevzuatı ve Sanayicilerin Yükümlülükleri' konulu toplantı, HOSAB Konferans Salonu'nda yapıldı.

30 / HOSAB'DA VE CLK İŞBİRLİĞİ

Hasanağa Organize Sanayi Bölge Müdürlüğü, CLK Uludağ Elektrik AŞ ile elektrik enerjisi tedariki konusunda anlaşmaya vardı. 30 Haziran 2016 tarihine kadar HOSAB firmalarının elektriği CLK Elektrik AŞ'den karşılanacak.

36 / HOSAB CAMİİ TEMELİ ATILDI

Hasanağa Organize Sanayi Bölgesi Camii, alışılan cami mimarisi dışında; ancak geleneksele duyulan saygıyı yansıtan, Bursa motifleri taşıyan, her türlü dini kuralı da içinde barındıran farklı bir proje. Cami temeli Eylül ayı başında atıldı.

38 / MAKALELER

ÖNDER TÜREMEN: Cami inşaatlarındaki bağışların, gelir ve kurumlar vergisi karşısındaki durumu.

İSMAİL ACAR: Türk Ticaret Kanununda, fazla yapılan ödemenin geri alınması, tedarikçinin faiz talep hakkı, faturalara faiz işletilmesi ve ödeme süresinin 60 günü geçmeyeceği...

ERDEM KAYA: İnovatif ürünler ve güçlü patentler.

44 / HASANAĞA YOLU NİHAyet...

HOSAB, Kayapa, Akçalar sanayi bölgeleri için büyük sorun teşkil eden 6 kilometrelik Hasanağa-İzmir Yolu bağlantısının 20 metrelik bulvara dönüştürülmesi için Büyükşehir Belediyesi kamulaştırma çalışmalarına başladı.

45 / FİRMALAR: PROFİLSAN'DAN TEKNOLOJİYE YATIRIM

Firma son 4 yılda 25 milyon lira teknoloji yatırımı yaptı.

46 / FİRMALAR: KARSAN'DA YENİ ÜRETİM

Hyundai H350 hafif ticari araçların üretimi başladı.

48 / LÖSEV ONKOLOJİ HASTANESİ

LÖSEV ve yeni hastane ile ilgili çalışmaları...



BÜKME-KESME-DELME-MARKALAMA-BOMBE

METALLE HAYAT VEREN MAKİNELER



www.akyapak.com.tr

Akçalar Sanayi Bölgesi, Sanayi cad. No:8/A 16225 Akçalar / BURSA / TURKEY
Tel : +90 (224) 280 75 00 / info@akyapak.com.tr





Ömer Faruk Korun
HOSABSİAD Başkanı

HOSAB Doğru Yolda İlerliyor

2013 yılında gerçekleştirdiğimiz genel kurul toplantısı ile Hasanağa İşverenler Derneği (HİD) olan adımları Hasanağa Organize Sanayi Bölgesi Sanayici ve İşadamları Derneği (HOSABSİAD) olarak değiştirmiştik. 2015 Eylül ayında HOSABSİAD Olağan Genel Kurul Toplantımızı gerçekleştirerek, gerek derneğimizin gerekse Hasanağa Organize Sanayi Bölgesi'nin yeni yönetim kurullarını seçeceğiz.

Bildiğiniz gibi derneğimiz, HOSAB'ın kurulmasında temel olmuştur. Dernek kongrelerimizde üyelerimizin seçtiği müteşebbis heyet, kendi içinden HOSAB Yönetim Kurulu'nu belirlemektedir.

Müteşebbis heyet, organize sanayi bölgesinin en üst karar organıdır. Bakanlık tarafından yer seçimi kesinleştirilen OSB'nin oluşumuna katılan kurum ve kuruluşların yetkili organlarının mensupları arasından tespit edilen 15 asil ve 15 yedek üyeden oluşur. Müteşebbis heyette yer alan üyeler 2 yıl için seçilir. Ülkemizde birçok OSB tüzel kişiliğinin yönetimi bu şekilde olmaktadır. HOSAB'da da durum böyledir.

Derneğimiz ve HOSAB'ın bugüne kadar geçtiği süreçleri, bölge sanayicilerimiz yakından biliyorlar. HOSAB, 2015 yılı itibarıyla birçok önemli yatırıma imza atan organize sanayi bölgesi durumuna geldi. Su alt yapısına yapılan yatırımlar, elektrik dağıtım şebekesinin yer altına alınması, atık su arıtma tesisi ve mevcut tesisin kapasitesinin artırılması projesi, yol, tretuar, peyzaj ve aydınlatma çalışmaları ile bölgenin gerçekten de çehresi değişti.

Elbette, daha yapılacak çok yatırım ve iş var. Bunları tamamlamak için sanayicilerimizden bir dönem daha görev isteyeceğiz.

HOSAB, bir yandan elektrik, su, ulaşım, doğalgaz gibi sanayi alt yapısı için hayati önemdeki yatırımları yaparken, bölgedeki gelişim başka ihtiyaçları da ortaya çıkartıyor. HOSAB artık bu noktaya gelmiş durumda ve bu ihtiyaçların karşılanmasına dönük çalışmalar yapılıyor.

Örneğin, Hasanağa, Kayapa ve Akçalar bölgelerini İzmir Yolu'na bağlayan yaklaşık 7 kilometrelik bağlantı yolunun iyileştirilmesi... Bu konuda uzun süredir yaptığımız temaslar nihayet sonuç verdi. Bursa Büyükşehir Belediyesi, bu yolun 20 metreye çıkartılması için kamulaştırma çalışmalarına başladı. Yeni düzenlemeyle birlikte gidiş ve geliş olarak çift yönlü hizmet verecek bir yol planlanıyor. Kamulaştırma ve yol çalışmalarının kısa sürede yapılması için konunun takipçisi olmaya devam edeceğiz. Zira, konut ve sanayi alanlarındaki gelişim ile beraber bu bölgede mevcut yol talebi karşılamıyordu.

Bölgemizde fabrika sayısı arttıkça istihdam da artıyor. Bu çerçevede bölgemize yeni bir cami yapmak için çalışmalara başladık. Nihayet, HOSAB sınırları içinde Bölge Müdürlüğü binamızın yanındaki alanda projelendirilen HOSAB Camii'nin temeli atıldı. Kurulan HOSAB Cami Yaptırma ve Yaşatma Derneği'ne tüm bölge insanımızın gereken desteği sağlayacağına ve en kısa sürede caminin bitirilip ibadete açılacağına inanıyorum.

Yine bölgemizde itfaiye merkezi konusunun çözülmesi, ortak sağlık ve güvenlik birimi oluşturulması gibi orta vadede çözmemiz gereken konular var. HOSAB'da ayrılan mesleki ve teknik eğitim alanının işlevsel hale getirilmesi, sanayiye dönük nitelikli işgücü yetiştirilmesi, HOSAB Sosyal Tesisleri'nin yapılması gibi projelerimizi de hayata geçirmek istiyoruz.

Esasen HOSAB'da yapılan çalışmalara, ihtiyaçlar hiyerarşisi penceresinden bakmak çok doğru olacaktır. İnsanların doğuştan gelen bazı ihtiyaçları vardır. Bu ihtiyaçlar en alttan üste kadar, belirli bir hiyerarşiyeye göre sıralanmıştır. İnsan en alttaki ihtiyacını giderdikçe, bir üstteki gereksinimine doğru otomatik olarak ilerler.

HOSAB'da da yatırım öncelikleri üretim için temel olan ihtiyaçların karşılanması, daha sonra bir üstteki gereksinime yönelme şeklinde ilerlemektedir.

2006 yılından bu yana derneğimizde ve HOSAB'da görev alırken, üyelerimizin ve sanayici dostlarımızın desteğini sadece genel kurullarda değil her zaman hissettik. Bundan sonraki süreçte de bu desteğin artarak devam edeceğine olan inancım tamdır.

Bu duygu ve düşüncelerle genel kurulumuzun şimdiden hayırlı uğurlu olmasını diliyorum.

HA HÜNER

Alüminyum



HÜNER GROUP



H3 HÜNEL
Boru



HÜNER KRIKO
VE YEDEK PARÇA SAN. VE TİC. LTD. ŞTİ.

H3 HÜNER
İç & Dış Ticaret

HK HÜNEL
Kalıp

Merkez:
DOSAB Ali Osman Sönmez Cd. No: 6 P.K:10 16369 Bursa/TÜRKİYE
Tel: +90 224 261 04 80 Pbx Faks: +90 224 261 04 84

Şube:
HOSAB Sanayi Cd. No: 46 Bursa/TÜRKİYE
Tel: +90 224 484 31 10 Pbx Faks: +90 224 484 31 14



Bahattin Canıgüleç
HOSAB Bölge Müdürü



Su Lüks mü, İhtiyaç mı?

Ne mutlu ki, bu yıl ülke genelinde gerek kar gerekse yağmurların beklenenden çok olması nedeniyle, 2015 yılı kurak bir yıl olmadı. Aynı zamanda enerji üretimindeki su debisinden kaynaklanan beklentilerin de karşılanabileceği umudunu getirdi.

Susuz bir yaşamın olmadığı ve insan vücudunun yüzde 60'ının su olduğu düşünülürse, suyun ömrümüzde ne kadar önemi olduğu ortaya çıkar.

En son katıldığımız ve şehrimizin geleceği olan su havzalarının korunması ile ilgili toplantıda; hepimizin bildiği yer altı sularının gittikçe azaldığı, derelerimizin hızla kirlendiği ve kar sularımızın tutulma oranlarının az olduğu dolayısıyla bu suların dereler vasıtasıyla büyük bir kısmının denizlere karıştığı ifade edildi. Yine kirlenmenin ve yer altı suyunun kullanım sorumluluğu her zamanki gibi sanayicilere yüklendi.

Su üretim için de bir kaynaktır

Evet, her ne kadar haklılık payları olsa da nasıl ki, insan susuz olamazsa sanayinin de suyu tüketmemek gibi bir lüksü olamaz. Çünkü su aynı zamanda üretim için bir kaynaktır.

Suyun büyük miktarlarda tüketildiği sanayi bölgeleri, biliyoruz ki bu suyun temizlenebilmesi ve tekrar üretime katılabilmesi için yoğun bir çalışma içindeler. Hiçbir Organize Sanayi Bölgesi bu duruma duyarsız değil. Bu bölgelerdeki sanayiciler de, yönetimler de suyun kontrolünü sağlamak için elinden gelen çabayı gösteriyor. Hem de ciddi maliyetler gerektirse bile.

Ancak Organize Sanayi Bölgeleri dışındaki bir kısım sanayi kuruluşları

bu yer altı sularını bilinçsizce kullanmakta ve derelerimiz kontrolsüzce kirlenmektedir. Böyle olunca tüm sanayicilerimiz töhmet altında kalmaktadır.

Şu unutulmamalıdır, her organize sanayi bölgesi atık sularını arıtma tesislerinden geçirmeden su kirliliği kontrol yönetmeliği deşarj kriterlerine uymadan derelere deşarj edemez. Bunun sorumluluğu Organize Sanayi Bölgeleri yönetimlerinde ve çalışanlarındadır. Bu tesisler Çevre İl Müdürlüklerince devamlı denetim altında tutulmaktadır. Alıcı ortam kriterlerine uymayan su deşarj etmenin sosyal ve çevresel sorumluluğu yanında cezai yaptırımları da ağırdır.

HOSAB'da durum

HOSAB su tüketimi ve hatta temiz su üretiminde üzerine düşeni yapmaktadır.

HOSAB'a ait hiçbir yer altı kuyusu bulunmamaktadır.

Bölgemizde bulunan Hasanağa Barajı'nın %17,70'inin kullanım hakkı, 2011 yılında bedeli karşılığı alınmış, barajdan bölgeye yer altı boru sistemi ile ulaştırılmış olup, yapılan su deposundan sanayinin proses suyu olarak kullanımına sunulmuştur.

Bölgemizde hiçbir sanayicinin yeni yer altı kuyusu açmaması için yetkililerle görüşülmüş ve Bölge Müdürlüğü müzün iznine bağlanmıştır.

2014 yılında baraj suyunun ileri arıtma tesisi ihalesi açılmış ve 2014 yılı sonunda tesis bitirilmiş, düzenli periyotlar halinde numuneler alınarak akredite olan Halk Sağlığı Labora-

tuvarında analizleri yapılmış ve 2-3 ay kontrol altında tutulduktan sonra sanayicimize 1.Kalite Su olarak verilmeye başlanmıştır.

Şuanda Bölgemizde yer altı suyu kullanmadan (daha önceden izinleri alınmış firmalar hariç) tüm sanayicilerimize yer üstü suyunun verilmesi gerek bölge gerekse şehrimizin geleceği açısından üzerimize düşen görevin yapılması adına gurur vericidir.

Hedefimiz yeraltı suyu kullanan çok az sayıdaki sanayicilerimizin de bölgemizin suyunu kullanmasını sağlamaktır.

Yeşil büyüme hedefimiz

Çevremizin güzelleşmesi, HOSAB'ın yaşanabilir bir yer olması adına uğraşımız (4 yılda dikilen yaklaşık 5.000 ağaç) gerek sanayicilerimizin gerekse çalışan arkadaşlarımızın zevkle çalışacakları bir sanayi bölgesi olması için durmadan devam edecektir.

Şunu bilmekteyiz, bugün yapılan çevre ile ilgili çalışmalar 40-50 yılda kirlettiğimiz çevremizi ancak yine 40-50 yılda eski haline getirebilir.

Onun için geleceğimiz, yarınlarımız için ve gelecek nesillerimizin yaşayabilmesi için temiz çevre, temiz üretim ve YEŞİL BÜYÜME hedefimiz olmalıdır.

Saygılarımla,

**'SUYUN DEĞERİ,
KUYU KURUYUNCA
ANLAŞILIR'**

Thomas Fuller



masachi



Sektörünün
"Kutup Yıldızı"



masachi[®]
BÜRO MOBİLYALARI

www.masachi.com

Tel: 0224 484 27 27

Hasanağa Organize Sanayi Bölgesi'nin son 10 yılında imzası olan
Yönetim Kurulu Başkanı Ahmet Sezgi Erceiş:

HOSAB'IN ÇEHRESİNİ DEĞİŞTİRDİK!



'Gerek yönetimimiz gerekse Bölge Müdürlüğümüz çalışanlarıyla birlikte yüksek performansla görev yaptık. Sanayicilerimizin de destekleriyle önemli yatırımlar yaptık ve HOSAB alan olarak yüzde 40 büyüdü, faal firma sayısı 5 yılda iki katına yükseldi. Daha yapacak çok işimiz var, HOSAB'ın geleceği oldukça parlak.'

Hasanağa Organize Sanayi Bölgesi'nin yeni yönetimi Eylül ayında yapılacak HOSABSİAD Genel Kurulunda seçilecek Müteşebbis Heyet'in içinden belirlenecek. 2006 yılından bu yana HOSAB Yönetim Kurulu Başkanı olan Ahmet Sezgi Erceiş, 10 yılı bulan görev süresi boyunca HOSAB'da yaptıklarını anlattı.

-Bölgenin OSB oluşu 2003 ancak siz 2008 yılını milat aldığınızı sık sık söylüyorsunuz. Bunun sebebi nedir?

-Aslında bölgemizin sanayi bölgesi ilan edilmesi 1985 yılında Hasanağa Belde Belediyesi'nin kararına dayanıyor. Bölgenin organize sanayi bölgesi yapılması amacıyla 1995 yılında Hasanağa İşverenler Derneği kuruldu. 2000 yılına geldiğimizde bölgede faal olan 19 fabrika bulunuyordu. Derneğimizin çalışmalarıyla 2003 yılında OSB olduk, ancak ilk adımımızı Batı OSB idi. Hasanağa Belediyesi, organize sanayi bölgesi dışında bırakılan parsel sahiplerinin mağdur olduğu, sağlık koruma bantlarının eşitliğe ve yönetmeliğe aykırı olarak tespit edildiği ve OSB sınırlarının önceden kesinleşen imar planı ile oluşan bütünlüğü ve yapılaşmayı bozacak şekilde küçültüldüğünü ileri sürerek iptali için yargıya gitti. 2006 yılında da OSB iptal edildi. Bizim çabalarımızla belediye davadan feragat etti ve bu kez HOSAB adıyla organize sanayi bölgesi sicili aldık.

Hemen ardından revize imar planı tasdik ettirilmesi için çalışmalar yaptık ve 2008 yılında bölgenin revize imar uygulama planı, Sanayi ve Ticaret Bakanlığınca onaylandı. Dolayısıyla, biz HOSAB olarak ancak bu tarihten sonra yatırım dönemini başlatabildik.

-İlk olarak ne tür yatırımlar söz konusu oldu?

-Tabii OSB olana dek hemen her fabrika alt yapısını kendi imkanları ile çözüyordu. Yol, elektrik, su, doğalgaz bunlar hayati önemde şeyler. Biz ilk olarak bölge müdürlüğü binamızı yaptık, bir kadro oluşturduk. Ardından atık su arıtma tesisi, yol, elektrik, do-

ğalgaz gibi hayati önemdeki konulara yoğunlaştık.

-Başlıklar halinde gidecek olursak, elektrik ve doğalgazda neler yapıldı?

-OSB Mevzuatı gereği sanayicilerin altyapı ihtiyaçlarını giderme görev ve sorumluluğu olan OSB'ler için elektriğin sadece varlığı değil, teknik olarak kalitesi ve kesintisizliği, rekabetçi üretim için birim maliyetleri önemlidir. Elektrik piyasasında birer oyuncu olan OSB'ler, elektrik dağıtım lisansı alarak 2007'den itibaren bu faaliyetlerini lisanslı yapabilmeye hakkı kazanmıştır. OSB'ler lisans aldıkları takdirde (kendi sınırları içerisinde) elektrik dağıtım şirketi sayılacaklardır. Dağıtım şirketi olmanın avantajlarının en başında elektrik sistemlerinin mülkiyeti ve işletmesi OSB tüzel kişiliğine ait olmasıdır.

HOSAB bu doğrultuda, Elektrik Dağıtım Şebekesi işletmesinin UEDAŞ'tan devrini 13 Şubat 2012 tarihinde gerçekleştirmiş, 15 Temmuz 2012 tarihinden itibaren de bölge içi OG Elektrik Dağıtım Şebekesi işletmesi Bölge Müdürlüğü tarafından yapılmaktadır.

27 Mart 2013 tarihinde de EPDK'dan Elektrik Dağıtım Lisansı alınmıştır. Bu süreçte ayrıca, TEİAŞ Görükle TM İndirici Merkez ile

HOSAB arasında toplam 7.150 metre uzunluğunda 34,5 KV 3(1x240/25) mm² XLP Kablo hattı yeraltı döşemesi tamamlanmış, Görükle Trafo Merkezinde TEİAŞ'tan fider tahsisi gerçekleştirilerek bağlantı anlaşması onaylanmıştır.

HOSAB 1 Ağustos 2013 tarihinden bu yana yeni yapılan enerji nakil hattından enerji temin ederek, sanayiye daha ucuz ve daha kaliteli enerji tedariki sağlanmış, elektrikte 1 nolu tarifeye geçilmiştir.

HOSAB, çağdaş bir elektrik dağıtım sistemi tesis etmek için yatırımlarına halen devam etmektedir. Bölge elektrik hatlarının yer altına alınması çalışmaları kapsamında; 2014 yılı itibari 11.760 metre 36 kv 1x120/16 mm² ve 1x95/16 mm² XLPE kablo döşenmiştir. 2 adet beton köşk ile 4 adet betonarme dağıtım merkezi yapımı tamamlanmış, ana dağıtım merkezi bitirilmiştir. Ana dağıtım binası ile dağıtım merkezlerine konulacak olan toplam 71 adet hücre teslim alınarak montajı yapılmış ve devreye alınmıştır. 2015 yılı için ise 2 adet betonarme dağıtım merkezi ile 3 adet beton köşkün yapımına devam edilmektedir. Ayrıca 2015 yılında 12.000 m. XLPE kablo döşenecektir. Böylece 2015 yılı sonunda HOSAB elektrik dağıtım hat-

HOSAB Elektrik Dağıtım Şebekesi, ana ve tali dağıtım merkezlerinden hücre sistemiyle yer altı kablolarla firmalara elektrik enerjisinin kesintisiz ve en az kayıpla ulaştırılmasını sağlıyor.





HOSAB'da 2015 yılı itibariyle tüm yolların asfalt kaplaması, trafik işaret ve levhalandırmaları, tretuar ve peyzaj çalışmaları tamamlandı. Bölgenin çehresi değişti.



larının yer altına alınması projesinin ilk adımı tamamlanarak RİNG-1 tam anlamıyla devreye alınmış olacaktır. Daha sonra ise RİNG-2'nin yapımına başlanacaktır.

HOSAB, yer altı elektrik dağıtım sistemi çerçevesinde aydınlatma direkleri montajını da etap etap sürdürmektedir. 2014 yılında 135 adet aydınlatma direği montajı yapılmış, 2015 yılında ise 110 adet aydınlatma direği montajı yapılmaktadır.

Dolayısıyla, çağdaş bir elektrik dağıtım alt yapısı oluşturma yolunda hızlı ve kararlılıkla ilerliyoruz.

2008 tarihinde doğalgaz dağıtım hatları yapımını ihale ettik ve 2009 yılında inşaat tamamlandı. 2010 yılından itibaren doğalgaz kullanımına başlandı.

-Bölgede üretim için de gerekli olan su sorunu da söz konusuydu. Burada neler yapıldı?

-HOSAB, 2010 yılında başlattığı proje ve yatırımlar ile bölgedeki proses ve kullanma suyu sorununu çevreci bir yaklaşımla çözmüştür. Bu kapsamda DSİ ile 25 Eylül 2011 tarihinde yapılan protokol gereği Hasanağa Barajının yüzde 17.70'lik kullanım hakkı satın alınmıştır. Ardından 3,5 kilometrelik boru hattı döşenerek su barajdan bölgeye getirilmiş, bölge içinde 350x2 ton (toplam 700 ton) su deposu yapılmış, böylece temini sağlanmıştır. Su konusunda ileri arıtma tesisi yatırımı da 2015 yılında tamamlanıp devreye alınmıştır. Bu kapsamda, 2005 tarihli İnsani Tüketim Amaçlı Sular Hakkında Yönetmelik standartları sağlanmıştır. Yatırım, Hasanağa Barajı'ndan alınan suyun ultrafiltrasyon ve ters ozmos ile yardımcı diğer ekipmanların kurulması devreye alınmasını içeren komple sistem olup, 30 m³/saat RO çıkış suyu, 20 m³/saat UF çıkış suyu ile toplamda nihai ürün suyu 50 m³/saatlik debiyi içermektedir.

Devreye alınan su arıtma tesisi ile HOSAB, Hasanağa Barajı'ndan aldığı suyu en ileri teknoloji ile arıtarak, sanayicisine ucuz ve kalitesi su ulaştırma hedefine ulaşmıştır. Bu hedef doğrultusunda yapılan tesis sürekli

olarak izlenmekte ve düzenli periyotlar halinde bu konuda tek akredite laboratuvar olan Bursa Halk Sağlığı Laboratuvarında analizler yapılmaktadır. İnsani Tüketim Amaçlı Sular Hakkında Yönetmelik doğrultusunda analizleri yapılan su içilebilir düzeyde olup, bölge firmalarına 1. Kalite su olarak verilmektedir.

-Atık su arıtma tesisi ne zaman devreye alındı?

- Hasanağa Organize Sanayi Bölgesi Atıksu Arıtma Tesisleri temeli 2010 yılı Ağustos ayında atılmıştır. Bir yıl sonra işletmeye alınan tesis 1.000 m³/gün kapasiteye sahiptir. Tesiste HOSAB bünyesindeki fabrikaların evsel nitelikli endüstriyel atık suları ile evsel atık suları arıtılmaktadır. Atıksu Arıtma Tesisi arıtma prosesi son teknoloji olan ve Avrupa Birliği uyum süresi gereğince azot ve fosfor giderimine müsaade eden ileri biyolojik arıtma tesisi olarak seçilmiştir. Arıtma tesisi içerisinde atık suların arıtıldıktan sonra hangi değerlerde deşarj edildiğinin ölçümünü sağlayan tam teşekküllü Analiz Laboratuvarı da yer almaktadır.

-Tesis kapasitesi bölge için yeterli durumda mı?

- Mevcut 1.000 m³/gün olan Atıksu Arıtma Tesisine 2015 yılı itibarıyla günlük 800-900 m³/gün arasında atık su gelmektedir. Tesise gelen su miktarının, günlük kapasite olan debi miktarına yaklaşımaya başlaması ve Bölgemizin Akçalar Sanayi Bölgesi ile birleşme durumunda bu bölgeden gelecek olan atık su miktarı da göz önüne alınarak, mevcut tesisin bulunduğu alana 7.000 m³/gün olacak şekilde ilave tesis yapılması için çalışmalara 2014 yılında başlamıştır.

Yeni yapılacak olan tesisin proje onayı için Çevre ve Şehircilik Bakanlığı'na 11.09.2014 tarihinde yapılan proje başvurusu 12.01.2015 tarihinde onaylanmıştır. Böylece HOSAB Atıksu Arıtma Tesisi toplamda 8.000 m³/gün kapasiteye ulaşacaktır. Kapasite artış projesi ihalesine 2015 yılı sonunda çıkılması, inşaatına 2016 yılında başlanması ve bitirilmesi öngörülmektedir. 7.000 m³/günlük tesis iki aşama olarak planlanmış, 3.500+3.500 m³/gün olacak şekilde inşaatı yapılacaktır.



Yeni yapılacak tesis biyolojik arıtma içerecek olup kimyasal arıtma bulunmayacak, mevcut kirlilik yükleri yükseltilecek sanayi için kolaylık sağlanacaktır. Yeni yatırımla birlikte mevcut tesiste bazı revizyonlar yapılacak, her iki tesisin aynı ayda çalışması için bazı ünitelerin büyütülmesi, bazı ünitelerin yerinin değişmesi sağlanacaktır.

-Sanayi için elektrik, doğalgaz, su gibi temel girdileri çağdaş ölçütlerde sağlamak yanında, ulaşım olanakları da önemli. Bu anlamda HOSAB'da tablo nedir?

-Gerek hammadde tedariki gerekse üretilen ürünlerin taşınması elbette önemli. HOSAB, gerek oto yol gerekse İzmir-Bursa karayoluna yakın konumda olmasına rağmen, bu ana yollara bağlantı anlamında sıkıntılı bir bölge. İzmir yoluna 7 kilometrelik bir bağlantı yolumuz var. Ancak gidiş-geliş olmak üzere iki şeritli bu yol hem dar hem de kaplama anlamında sorunlu. Bu konuda Büyükşehir Belediyemiz maalesef tüm girişimlerimize rağmen henüz bir yatırım yapmadı. Bu yıl Nilüfer Belediyesi asfalt kaplama yaptı

ve yol köstebek yuvası konumundan çıktı. Bu bağlantı yolu konusunda nihai çözümü halen bekliyoruz.

Bunun dışında HOSAB sorumluluğunda olan bölge içi ulaşım olanakları konusunda bugün oldukça iyi durumdayız.

HOSAB, 2012 yılı itibari ile başladığı sıcak asfalt (binder kaplama) çalışmalarını etap etap olmak üzere 2014 yılında tüm caddelerin bitirilmesi ile tamamladı. Geçen yıl caddelerin tüm bordür ve asfalt işini tamamladık. Bunun yanında yaklaşık 1.600 metre yağmur suyu hattı döşedik. 200 üzerinde yağmur suyu ızgarası yaptık. Bölgede yolların tamamlanması ile kavşak, peyzaj, yol ve bordür çizgileri, yön levhaları, aydınlatma çalışmaları yapılmış, bölgenin çehresi değişmiştir.

-Bu altyapı çalışmaları dışında HOSAB son yılda alan olarak da büyüdü...

-2011 yılında, 12 Nisan 2011 tarihinden önce mer'i plana göre yapılaşan sanayi tesislerinin bulunduğu alanların ıslah edilmesi suretiyle OSB statüsü kazandırılması yönünde bir düzenleme yapıldı. Bu düzenleme çerçevesinde, HOSAB olarak bizler de sınırimızdaki üç firmayı (Karsan, Can-san ve Delphi) organize sanayi bölgesi bünyesine kattık. Öte yandan 2/B süreci kapsamında da 43 bin metrekare alanı olarak, 2014 yılı sonunda alan olarak 111 hektardan 155,4 hektar büyüklüğe ulaştık.



HOSAB, barajdan su temini sonrası kurduğu su alt yapısı ile bölgedeki proses ve kullanma suyu sorununu, çevreci bir yaklaşımla tamamen çözdü.



İşinize lezzet katıyoruz...

20 yıllık tecrübemizi üstün teknoloji ve uzman bir kadro ile birleştirdik. Artık yemek saatleriniz sağlıklı, besleyici, keyifli bir molaya dönüşüyor...



444 96 60

www.bursasafranyemek.com.tr

Bursa Safran Yemek Üretim ve Hizmet A.Ş.
DOSAB Papatya Sk. No:18 BURSA / TÜRKİYE
info@bursasafranyemek.com.tr

SAFRAN

-Şu anda sanayi parseli ve faal firma sayısı ne durumda?

-Toplam sanayi parseli sayısı 114. Bu sanayi parsellerinin 92'si dolu, 5'i inşaat halinde olmak üzere faal durumda olan parsel sayısı 82'dir. Buralarda 101 tane firmamız faaliyet gösteriyor. 2000 yılında 19, 2008 yılında 40 faal firma vardı. Yani HOSAB olarak biz yatırım yaptıkça, faal firma sayımız da arttı, sanayicimiz de uygun olanakları görüp yatırım yaptı. Doluluk oranımız Ağustos 2015 itibarıyla yüzde 81'e ulaştı. Yapı kullanma izni alan firmaların oranı yüzde 85. Bölgemizde ayrıca teknik alt yapı alanı olarak 5, idari ve sosyal tesis alanı olarak 4, ikinci etap planlama alanı olarak 2, park olarak 2 ve TEİAŞ'ın 1 olmak üzere 14 parsel yer alıyor.

Yeni katılımlarla birlikte bölge firmalarında yaklaşık 9 bine yakın kişi istihdam edilmekte, firmaların 2014 yılı ihracat miktarı 500 milyon doları bulmaktadır. HOSAB, Bursa'nın gelişim bölgesi olan batıda, katılımcılarına rekabet edilebilir alt yapı olanakları ve hizmetler sunan modern bir OSB olma yolunda emin adımlarla ilerlemektedir.



10.CADDE
201510.CADDE
20101.CADDE
20151.CADDE
2010

-Bundan sonraki projeleriniz neler?

-Önümüzdeki yıl içinde, yani kısa vadede atık su arıtma tesisimizin kapasitesini büyüteceğiz. Elektrik dağıtım şebekemizi etap etap yer altına almaya devam edeceğiz. Bölgemize HOSAB Cami adı altında bir cami kazandırmak için kurduğumuz dernekle birlikte çalışıyoruz. Daha sonra içinde bankalar gibi hizmet birimlerini barındıran yeni bir yönetim merkezi ve SCADA sistemi yapmak düşüncesindeyiz. Yine mesleki ve teknik eğitim merkezi de projelerimiz arasında. Önem sırasına göre bu alt yapılarımızı tamamladıktan sonra sosyal tesislerimizi de yapmak istiyoruz.

Sonuçta gelmek istediğimiz nihai nokta, katılımcı firmalarına her türlü alt yapı hizmetini en çağdaş olanaklarla sunan, bunu yaparken de sürdürülebilir ve uygun fiyatlı elektrik, doğalgaz, su vb. girdiler sağlayan, iyi hizmet sunan bir OSB olmaktadır.

Bu hedefimize ulaşma noktasında geriye dönük olarak son 5 yılda önemli ve hızlı ilerlemeler kaydettik. Bu çerçevede kısa süre içerisinde bölgemizin nihai hedefe ulaşacağını düşünüyorum.

Tabii bu çalışmalarını bizler projelendirip yaparken, bölge sanayicileri olarak ortak kararlarla ve onların yönetime desteğiyle başarıyı yakalıyoruz. Bugüne kadar ve bundan sonraki destek ve katkıları için bölge sanayicilerimize ayrıca teşekkür ediyorum.

HOSAB'ın geleceğinin parlak olduğunu hep söylüyordum. Bugün geldiğimiz noktada yıldızımız gerçekten parlıyor. Sanayi şehri Bursa'nın batısında, çok büyük olmayan ancak butik bir OSB olarak öne çıkıyoruz.



HOSAB Su Yönetiminde Örnek Bir Konuma Geldi

Atık sularla çevreyi kirletmiyor. 2011 yılından bu yana atık su arıtma tesisi çalışıyor. Tesis kapasitesi kademeli olarak 7 kat arttırılıyor.

Üretimde kullanılan proses suyu, DSİ ile yapılan anlaşma sayesinde yüzde 17,70'lik kullanım hakkı 2011 yılında satın alınan Hasanağa Barajı'ndan sağlanıyor.

İçme-kullanım suyu, barajdan alınan suyun son teknoloji ile ileri arıtmaya tabi tutularak artırılması sayesinde temin edilip, 1.Kalite Su olarak bölgeye veriliyor.

Gelecekte petrolden daha önemli bir doğal kaynak olacağı düşünülen suyu, ülke ihtiyaçları ve menfaatleri gözeticilerle kullanmak ve yönetmek hayati önem taşıyor. Çünkü, inşan yaşamı, çevre ve ekonomik gelişim için gerekli olan su kaynakları sınır-

lı ve etkilere açık kaynaklar. Su kaynaklarının geliştirilmesinde ve yönetiminde entegre yaklaşım göz önüne alındığında, su kalitesi, talep ve arz birlikte değerlendirildiğinde, su ekosistemleri mutlaka korunması gereken unsurlar olarak

karşımıza çıkıyor. Su kaynaklarının kullanılmasında ve yönetiminde sürdürülebilirlik yaklaşımı, su temini ve su kirliliği gibi kriterler esas alındığında, organize sanayi bölgeleri de önemli birer yapı konumundalar.



HOSAB Mütешеbbis Heyeti, Hasanağa Barajından alınan suyun ultrafiltrasyon ve ters ozmos ile yardımcı diğer ekipmanların kurulması devreye alınmasını içeren yatırımı yerinde inceledi. İleri arıtma tesisinden elde edilen su HOSAB firmalarına birinci kalite su olarak veriliyor.



HOSAB 4 yılda önemli yatırımlar yaptı

Su ve atık su yönetimi konusunda Hasanağa Organize Sanayi Bölgesi, örnek alınacak bir konuma geldi. HOSAB, gerek su kaynaklarının kullanımı gerekse su kirliliği konusunda son 4 yıl içinde önemli yatırımlara imza attı. HOSAB, 2010 yılında başlattığı proje ve yatırımlar ile bölgedeki proses ve kullanma suyu sorununu çevreci bir yaklaşımla çözdü. Bu kapsamda DSİ ile 25 Eylül 2011 tarihinde yapılan protokol gereği Hasanağa Barajının yüzde 17.70'lik kullanım hakkı satın alınmıştır. Ardından 3,5 kilometrelik boru hattı döşenerek su barajdan bölgeye getirilmiş, bölge içinde 350x2 ton (toplam 700 ton) su deposu yapılmış, böylece proses su temini sağlanmıştır.

Proses su ve kullanım suyu

HOSAB'da yer alan firmalara, iki ayrı şebekeden 1.Kalite ve 2.Kalite olmak üzere iki farklı kalitede su verilmektedir. Böylece firmalar istedikleri suyu alıp istedikleri proseste kullanmakta, maliyetlerinde avantaj sağlamaktadırlar.

2015 yılına kadar BUSKİ Genel Müdürlüğü'nden temin edilen 1. Kalite Su ile beslenen bölgede bazı sorunlar yaşandı. Özellikle yaz aylarında bölgenin yüksek kesimlerine, basınç yetersizliğinden dolayı su verilemedi. Ayrıca su birim fiyatı yüksek olduğundan ciddi bir yükü geliyordu. Bu soruna çözüm bulmak için HOSAB 2. Kalite Suyun temin edildiği Hasanağa Barajından alınan su için su arıtma tesisi yaptırmayı planladı ve 2014 yılının başında araştırmalara başladı. İleri teknoloji gerektiren bu tesisin projelendirmesi ve temini için yapılan araştırmalar sonucunda 2014 yılında yapılacak proses kesinleştirildi.

1.Kalite su konusunda yapılan yatırımlar

Barajdan alınan suyu 17.02.2005 Tarih ve 25730 sayılı Resmi Gazete de yayınlanan İnsani Tüketim Amaçlı Sular Hakkında Yönetmelik'te yer alan standartların sağlanması için projeler

hazırlandı. Yapılan ihale sonucunda 16.05.2014 tarihinde; Çevre Yapı Arıtma Sistemleri ve Aquamatch Türkiye Bursa Bölge (BCT İç ve Dış Tic Ltd) ortak girişimi ile sözleşme imzalanmıştır.

Söz konusu proje; Hasanağa Barajından alınan suyun ultrafiltrasyon ve ters ozmos ile yardımcı diğer ekipmanların kurulması devreye alınmasını içeren komple sistem olup, 30 m³/saat debide çalışan otomatik bir komplike sistemdir. Tesis RO besleme pompaları çıkışı 20 m³/saat by-pass debisi ile nihai ürün suyu 50 m³/saattir.

Devreye alınan su arıtma tesisi ile Hasanağa Organize sanayi Bölgesi, Hasanağa Barajından aldığı suyu en ileri teknoloji ile arıtarak, sanayicisine ucuz ve kaliteli suyu ulaştırmayı hedeflemiştir. Bu hedef doğrultusunda yapılan tesis sürekli olarak izlenmekte ve düzenli periyotlar halinde bu konuda tek akredite laboratuvar olan Bursa Halk Sağlığı Laboratuvarında analizleri yapılmaktadır.

Sağlık Bakanlığının çıkarmış olduğu İnsani Tüketim Amaçlı Sular Hakkında Yönetmelik doğrultusunda analizleri yapılan su içilebilir düzeyde olup, HOSAB katılımcılarına 1. Kalite su olarak verilmeye devam ediyor.

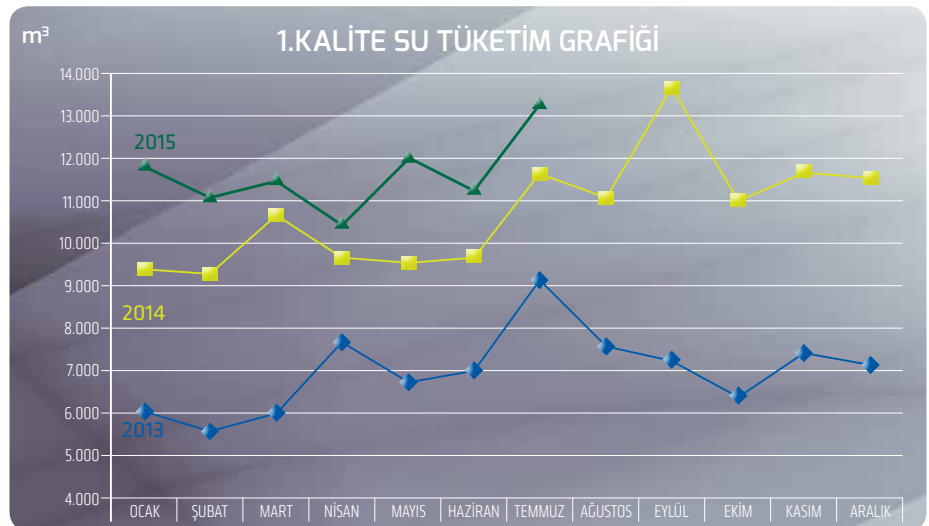
Su arıtma sistemi nasıl çalışıyor?

Su Arıtma Sistemi ana hatları ile ham su deposu, sistem besleme pompaları,

tam otomatik demir mangan filtresi, ultrafiltrasyon sistemi, RO sistemi, membran yıkama ünitesi, kimyasal dozaj sistemi, ürün suyu depoları ve arıtılmış su transfer hidrofor sistemlerinde oluşmaktadır.

Tam Otomatik Demir Mangan Filtresi: Baraj suyu tarafından beslenen ham su deposu girişinde Klor dozajı yapıp, oksijenmetre, blower ve difüzörler ile havalandırma sağlanmaktadır. Sonrasında yedekli ve frekans kontrollü pompalar yardımı ile Fe-Mn filtreler gönderilmektedir. Fe-Mn filtrelerde ham suda bulunan demir ve mangan kirlilikleri giderilmektedir. Fe-Mn filtrelerinin kapasitesi 30 m³/saat olarak tesis edilmiştir.

Ultrafiltrasyon Sistemi: Ultrafiltrasyon sisteminde ham su içerisindeki askıda katı maddeleri, kooidler ve virüsleri gidermekte etkili olan bir membran teknolojisidir. UF membran ünitesinde filtrasyon şu şekilde gerçekleşir; Polietersülfon ve polivinilpirolidon malzemelerinin bir karışımından imal edilmiş membran fiberlerinden ve merkezdeki bir temiz su toplama borusundan oluşan PVC bir kartuştur. PVC kılıf içine her iki tarafta 2-3 cm kalınlıktaki epoksi reçine dolgusu ile sabitlenmiş olan fiberlere iç taraftan giriş suyu beslenir. Membranın gözenek çapından daha büyük olan partiküller membran yüzeyinde birikerek fiberle-



rin içinde tutulur. Sadece çözünmüş mineraller ve membran gözenek çapından daha küçük partikülleri içeren akışkan membrandan geçerek temiz su toplama borusunda toplanır.

Böylece suyun içinde bulunan; askıda maddeler tamamen uzaklaştırılması, askıda katı maddelere oranla çözünmüş maddelerin (TOC, COD, BOD) kısmen uzaklaştırılması, mikroorganizmalar uzaklaştırılması; > Log6 oranında bakteri uzaklaştırılması, > Log4 oranında virüs uzaklaştırılması sağlanmaktadır.

Ultrafiltrasyon Sistemin kapasitesi 60 m³/saat olarak tesis edilmiştir.

RO Sistemi: Ultrafiltrasyon sistemin-den gelen su UF ürün suyu deposuna aktarılır. UF ürün suyu deposundan su, yedekli RO besleme pompaları ile RO sistemine aktarılır. RO besleme pompaları sonrası bir hat by-pass hattına bir hat RO hattına verilmektedir. By-pass ile sistem çıkışı korozyonunu minimize edilmektedir.

Reverse Osmosis Sistemin temelini, suyun geçişine izin verirken aynı anda çözünmüş iyonik maddelerin geçişini sınırlandıran yarı-geçirgen membran oluşturmaktadır. Bu tür bir membranın bir tarafındaki saf olmayan suya basınç uygulanması yoluyla; saf su membranın diğer tarafına geçirilir ve bünyesindeki maddelerin çoğunu geride bırakır. Çözünmüş iyonik maddelerin membran tarafından sudan ayrılması, iyonun molekül ağırlığının ve iyon yükünün bir fonksiyonu olarak gerçekleşmektedir.

Membran tarafından tutulan maddeleri, membran yüzeyinden uzaklaştırmak için besleme tarafı aralıklı olarak ürün suyu debisinin 2 ile 5 katı kadar fazlaştırılmış bir su akımı ile durularak membran yüzeyinin tıkanmasını ve kabuklaşmayı engellenmektedir. RO prosesinin gerçekleşmesi sırasında; Sodyumbisülfid dozajı, Antiskalant dozajı, Kostik ve Asit dozajı gerçekleştirilmektedir. RO ünitesinin besleme kapasitesi 40 m³/sa ve ürün kapasitesi 30 m³/sa'tir. RO besleme pompaları çıkışı 20 m³/saat by-pass debisi ile nihai ürün suyumuz 50 m³/sa'tir.

2. kalite su temini

HOSAB'da yer alan firmalara, verilen 2. Kalite Su ise DSİ Genel Müdürlüğü ile 22.04.2011 tarihinde protokol imzalanarak Hasanağa Barajının yüzde 17,70'lik kullanım kısmı satın alınarak hayat geçmiştir. İmzalanan protokol gereğince yılda 750 bin metreküp'lük bir su debisine sahip olunarak bölgedeki firmaların proseslerinde ya da üretimlerinde kullanacakları ucuz bir su potansiyeline kavuşulmuştur. İmzalanan protokolün ardından Hasanağa Barajının çıkışında bulunan su alma yapısından başlamak üzere toplam 3 bin metre uzunluğunda PN10 DN 225 HDPE boru ile bir hat çekilerek 700 metreküplük depoya ulaştırılmıştır. 01.12.2011 tarihinden itibaren bölge sanayicilerine proses kullanım amaçlı su verilmesine devam edilmektedir. Alınan suya klorlama yapılarak 7 bar basınçta sanayiye verilmektedir. Ayrıca verilen 2. Kalite Suyun analizleri de düzenli olarak Bursa Halk Sağlığı Laboratuvarında yapılmaktadır.

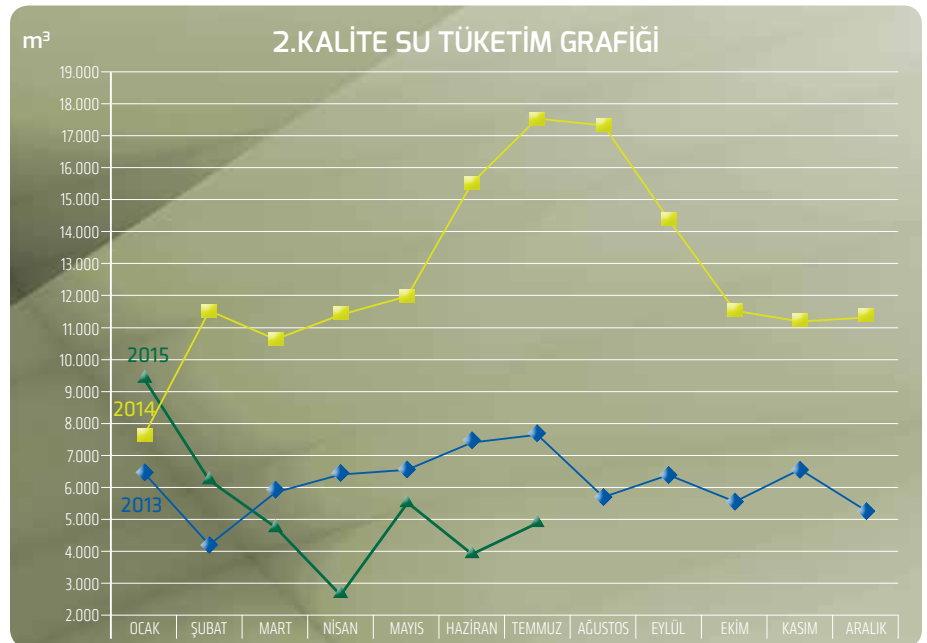
Atıksu arıtma tesisi

HOSAB Atıksu Arıtma Tesisi, bölgede yer alan yaklaşık 80 firmadan kaynaklanan atık suların arıtılması

amacı ile yapılmış olup daha temiz bir çevre için 2011 yılından bu yana 7/24 çalışmaya devam etmektedir. OSB'de yer alan işletmelerden kaynaklanan evsel ve endüstriyel nitelikli atık sular bir kanalda toplanarak HOSAB Atıksu Arıtma Tesisi giriş yapısına iletilmekte, buradan tesise alınan atık sular halk sağlığı ve alıcı ortamın ekolojik dengesi açısından sakınca doğurmayacak şekilde uzaklaştırılmasını sağlamak için arıtılarak deşarj edilmektedir.

Atıksu Arıtma Tesisinin çıkış suyu kalitesi, Çevre Mevzuatı Su Kirliliği Kontrol Yönetmeliği (Tablo 19) parametreleri doğrultusunda deşarj yapılmaktadır. Bursa Çevre ve Şehircilik İl Müdürlüğü ekiplerinde periyodik olarak denetlenen arıtma tesisi sürekli çıkış suyu kriterlerini sağlamaktadır. Çevre izninin 28.09.2012 yılında alındığı tesiste kullanılan elektrik enerjisinin yüzde 50'si teşvik kapsamında Bakanlıktan geri alınmaktadır.

Tesis 1.000 m³/gün seçilmiş olup, kapasite artışına göre dizayn edilmiştir. Tesisin 30.06.2010 tarihinde ihalesi yapılmış, fiziksel + biyolojik arıtma üniteleri ile çamur susuzlaştırma ünitelerinden oluşmaktadır. Arıtma tesisi tamamlanması ile birlikte





Ambalajda
dođru seęim,
ürüne tanınan
bir řanstır.

CP **cankar**
PLASTIC - PACKAGING

Çevre Kanunu ve ilgili Yönetmelikler çerçevesinde tüm gereklilikler yerine getirilmiştir. Böylece katılımcıların atık su kirliliğinden kaynaklı bertaraf sorunu da bireysel çözümlerden ortak çözüme ulaşmıştır.

Atıksu Arıtma Tesisi Üniteleri

Giriş Yapısı ve Kaba İzgara: Gelen atık su, bir adet 25 mm çubuk aralıklı otomatik temizlemeli kaba ızgaradan geçerek terfi merkezine ulaşmaktadır.

Terfi Merkezi: Terfi merkezine gelen atık su burada parçalayıcı ve özelliği olan dalgıç tip pompalar ile havalandırılmalı kum ve yağ tutucu ünitesine ulaşmaktadır.

Havalandırılmalı Kum- Yağ Tutucu:

Giriş yapısından terfi ettirilen atık su, havalandırılmalı kum ve yağ tutucuya alınıyor. Kum ve yağ, atık sudan ayrılmaktadır. Yağ ise ayrı olarak toplanmaktadır. Kum ve yağ tutucu girişinde tambur tip ince ızgara ve giriş debimetresi bulunmaktadır. Giriş debimetresinde sürekli ölçüm yapılarak Scada sisteminden kontrol edilmektedir.

Dengeleme Havuzu: Atık su debisi ve kirlilik değerlerinin homojenizasyonu ve tesisin diğer ünitelerine sabit debinin basılabilmesi için dengeleme havuzu dizayn edilmiştir. Buradan atık



su dalgıç tip pompalara ile biyolojik arıtmaya gönderilmektedir.

Biyo-Fosfor Havuzu: Biyolojik Fosfor Giderme Ünitesi'nde anaerobik (havasız) ortam şartları sağlanacaktır. Bu tanklarda mikroorganizma bünyesinde bulunan fosforun daha sonra havalandırma havuzlarında (çok daha fazlasını almak üzere) salınması yani suya verilmesi işlemi gerçekleştirilmektedir.

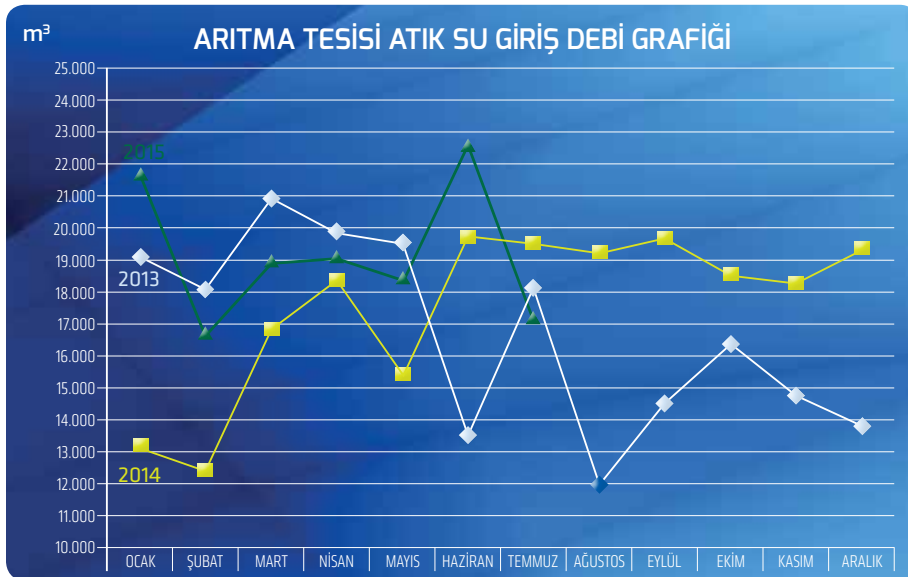
Havalandırma Havuzu: Biyolojik arıtma sistemi karbon, azot ve fosforun biyolojik olarak giderilmesi esasına dayanır. Dolayısı ile kimyasal kullanılmamaktadır. Anaerobik tankın çıkışından su, havalandırma havuzuna gönderilir. Sistemden azotun uzaklaştırılması havalandırma havuzları içerisinde yaratılan anoksik/oksik bölümlerde gerçekleştirilmektedir. Havalandırma havuzu oksidasyon hendeği şeklinde bir tanktan oluşmaktadır. Tankın içinde birbirini takip

eden oksik ve anoksik bölümler bulunmaktadır. Atık su önce anoksik bölüme gelmektedir. Burada döngü halinde bulunan ve nitrat olarak zengin ilk bölüme nitratlar denitrifiye edilmektedir. Anoksik bölümü terkeden su oksik bölüme geçmekte, burada tabanda bulunan difüzörler ile tanka hava verilmektedir. Oksidasyon hendeği tipi havuzlarda içsel döngü suyun havuz içinde dolaşması ile sürekli olarak yapılmaktadır. Havuzda çökelmeyi önlemek ve suyun yatay hareketini sağlamak amacıyla tabanda 0.3 m/sn hızı sağlayan dalgıç mikserler bulunmaktadır. Havuzlarda bulunan mikroorganizma konsantrasyonunu sabit tutmak için son çökeltme havuzunun tabanından alınan çamur, havalandırma havuzuna geri devrettiriliyor.

Son Çökeltim Havuzu: Biyolojik atık su arıtımının en son yapısı son çökeltme havuzları olup, havalandırma havuzunda oluşan aktif çamurun yer çekimi etkisiyle atık sudan ayrılması için kullanılmaktadır. Döner köprüler üzerindeki yüzey sıyrıcılar, yüzeyde biriken köpüğü köpük toplama haznesine taşıyor. Yine fazla çamur ve köpük, buradan bir dalgıç pompa aracılığıyla çamur yoğunlaştırma havuzuna iletilmektedir. Geri devir pompaları ile de havalandırma havuzuna sürekli aktif çamur gönderilerek, biyolojik arıtma döngüsü devam etmektedir. Arıtılmış su çıkış savaklarından geçerek debi ölçümü yapılmakta ve deşarj edilmektedir. Çıkış suyu Çevre Mevzuatı "Su Kirliliği Kontrol Yönetmeliği" (Tablo 19), parametreleri doğrultusunda deşarj yapılmaktadır.

Çamur Yoğunlaştırma Havuzu:

Fazla aktif çamurun yoğunlaştırılması için çamur yoğunlaştırma havuzları ile susuzlaştırma öncesi fazla suyu



alınmaktadır. Süzülen su, ana terfinin başına gönderilmekte ve tekrar sisteme alınmaktadır.

Çamur Susuzlaştırma: Çürütücü sonrası depo tankından çekilen çamur, polimer dozlaması yapılarak santrifüjlerde susuzlaştırılıyor. Susuzlaştırılan çamur, kamyonlar vasıtasıyla çamur depolama alanına gönderiliyor. Süzülen su, süzüntü suyu pompa istasyonuna gönderiliyor.

Laboratuvar: Tesisin izlenmesi ve işletilmesi için alınan numunelere gravimetrik, volumetrik, titrimetrik ve spektrofometrik tüm analizler tesis laboratuvarında yapılabilir.

Otomasyon Sistemi: Kumanda bölümünde SCADA kullanılmaktadır. Ayrıca tesiste oluşan tüm alarmlar SCADA üzerinden görülmekte olup, tesisin tümü, set değerleri verilerek otomatik olarak çalışmaktadır. Proses Kontrol Sistemi ile tesise ait bütün veriler rapor haline getirilerek arşivlenmektedir.

İdari Bina: Tesisin ve personelin rahat çalışması için idari bina yapılmış olup, laboratuvar, yemekhane ve toplantı odası bulunmaktadır.

HOSAB atıksu arıtma tesisi kapasite artışı

Mevcut 1.000 m³/gün olan HOSAB Atıksu Arıtma Tesisi'ne günlük 800-900 m³/gün arasında atık su gelişmektedir. Tesise gelen su miktarının günlük debiye yaklaşmaya başlaması

ve HOSAB'ın gelişi, ileride Akçalar Sanayi Bölgesi ile birleşme olasılığından dolayı, mevcut tesisin bulunduğu alana 7000 m³/gün olacak şekilde ilave tesisi yapılması için çalışmalara 2014 yılında başlamıştır.

Yeni yapılacak olan tesisin proje onayı için Çevre ve Şehircilik Bakanlığına 11.09.2014 tarihinde yapılan proje başvurusu 12.01.2015 tarihinde onaylandı. 7000 m³/gün olacak şekilde onaylanan kapasite artışı projesinin ihalesine 2015 yılı sonunda çıkılarak inşaatına 2016 yılında başlanması öngörülmektedir. 2016 yılında tamamlanması beklenen tesis aynı yıl sonundan işletmeye alınacaktır.

7000 m³/günlük tesis iki aşamalı olarak planlanmış olup, 3500+3500 m³/gün olacak şekilde inşaatı yapılacaktır. Yeni yapılacak tesis biyolojik arıtma içerecek olup kimyasal arıtma bulunmayacaktır. Sistemde aktif çamur

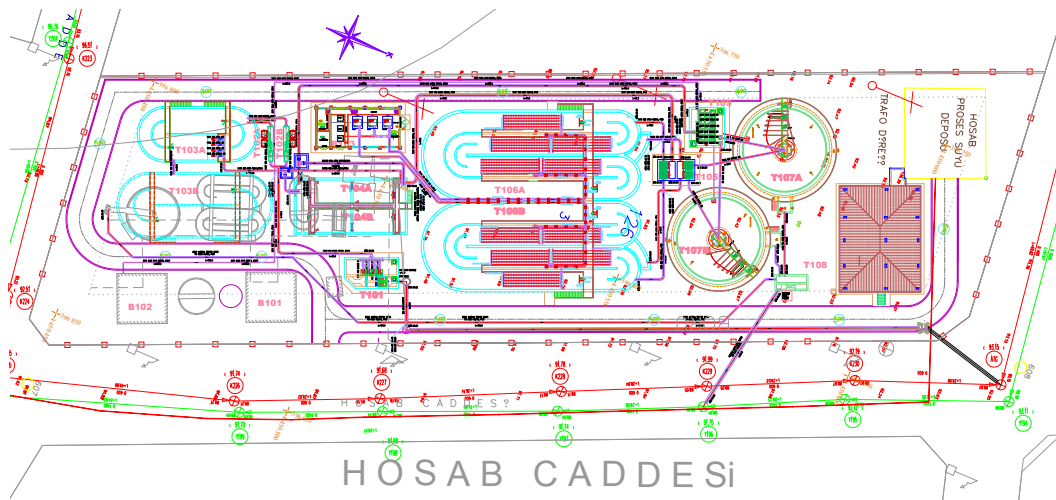
öncesi anaerobik arıtım yapılarak atık su içerisindeki fosforun arıtılması planlanmıştır.

Yeni yapılacak tesiste mevcut tesis gibi azot ve fosfor giderimi planlanmış, bu doğrultuda proses seçilmiştir. Uzun havalandırmalı aktif çamur proses ile hem azot hem de fosfor giderimi yapılacak olup SKKY tablo 19 değerleri sağlanacaktır.

Yapılacak olan tesis ile mevcut tesiste bazı revizyonlar yapılacak olup her 2 tesisin aynı ayda çalışması için bazı ünitelerin büyütülmesi, bazı ünitelerin yerinin değişmesi sağlanacaktır. Yapılacak olan yeni tesis; taba ızgara ve giriş terfi merkezi, otomatik ince ızgara, kum ve yağ tutucu ünitesi, dengeleme havuzu, anaerobik havuzlar, havalandırma havuzları, çökeltme havuzları, geri devir pompa istasyonu, çamur susuzlaştırma ünitesi, parshall savağdan oluşacak olup, idari bina ve laboratuvar ile çamur susuzlaştırma binaları korunarak kullanıma devam edilecektir.

MEVCUT TESİS	
Kirlilik Yükü Parametresi	mg/L
KOI	800
BOI	500
TN	50
FOSFOR	20
RENK	-

KAPASİTE ARTIŞI HALİNDE	
Kirlilik Yükü Parametresi	mg/L
KOI	1.600
BOI	1.088
TKN	96
FOSFOR	32
RENK	-





HOSAB'da Çevre Zirvesi!

Bursa Çevre ve Şehircilik İl Müdürlüğü ve HOSAB işbirliği ile 'Çevre Mevzuatı ve Sanayicilerin Yükümlülükleri' konulu toplantı, HOSAB Konferans Salonu'nda yapıldı.

9 Haziran'da yapılan toplantıya HOSAB katılımcısı firmaların temsilcileri ile çevre ile ilgili danışmanlar katıldı. Toplantıda, Bursa Çevre ve Şehircilik İl Müdürlüğü Çevre Yönetimi ve Denetimi Şube Müdür V. Gülşen Usta, Çevre Denetim Bürosundan Makina Mühendisi Selçuk Yalçın ve Elektronik Mühendisi Meltem Özbaşaran ile Çevre Yönetim Bürosundan Çevre Mühendisi Şeniz Güvenal hem sunum yaptılar hem de soruları yanıtladılar.

Çevre mevzuatı oldukça karmaşık

Toplantının açılışını yapan HOSAB Bölge Müdür Yardımcısı Çevre Mühendisi Mustafa Örs, bölge sanayicilerinin çevre mevzuatı konusunda eksikliklerinin giderilmesi ve karşılaştığı problemlerin çözüme ulaştırılması amacıyla böyle bir toplantı organize edildiğini söyledi.

Örs, "Çevrenin korunması ve çevre kirliliğinin önlenmesi için 2872 sayılı Çevre Kanununa ilişkin olarak çıkarılmış yaklaşık 70 yönetmelik bulunmaktadır. Bu yönetmelikler bazında faaliyet sahibi işletmelerin başta ÇED ve Çevre İzni olmak üzere alması gereken izinlerin dışında, çevre görevlisi bulundurma veya danışmanlık hizmeti alma ve faaliyetleri sonucu oluşan atıklarını mevzuat çerçevesinde bertaraf ederek, bu çalışmalara ait beyanda bulunma gibi birçok yükümlülüğü yerine getirmek zorundadır" dedi.

HOSAB üzerine düşen çalışmalarını yapıyor

Mustafa Örs, "Faaliyet sahibi işletmeler periyodik olarak çevre mevzuatı yönetmelikleri çerçevesinde denetlenmekte ve yükümlülüklerini yerine getirip-getirmediği kontrol edil-

mektedir. Denetimlerde uygunsuzluk tespit edilmesi halinde idari yaptırım uygulanmaktadır. Avrupa Birliği uyum süreci ile çevre mevzuatında yaşanan hızlı değişim, mevzuatın takibinde aksaklıklara neden olabilmekte ve işyerlerini idari yaptırımlarla karşı karşıya getirebilmektedir. Bunların yaşanmaması ve daha temiz bir çevre için bu tür bilgilendirme toplantıları ve ilgililerin karşılıklı olarak bir araya gelmesi önem arz ediyor. HOSAB olarak bizler de bu konuda gerekli hassasiyeti gösteriyoruz" şeklinde konuştu.

Daha sonra Bursa Çevre ve Şehircilik İl Müdürlüğü Çevre Denetim Bürosundan Makina Mühendisi Selçuk Yalçın, sanayi kaynaklı hava kirliliği konusunda mevzuatı anlattı ve soruları yanıtladı. Ardından Meltem Özbaşaran ve Şeniz Güvenal'ın atık yönetimi

konusunda ortaklaşa hazırladıkları sunum yapıldı ve sorular yanıtlandı.

Çevre izin belgesi iptalleri

Daha sonra Bursa Çevre ve Şehircilik İl Müdürlüğü Çevre Denetim Bürosundan Makina Mühendisi Selçuk Yalçın, Sanayi Kaynaklı Hava Kirliliğinin Kontrolü Yönetmeliği (SKHKKY) konusunu anlattı ve soruları yanıtladı. Yalçın, söz konusu yönetmelik kapsamında Bursa'da hali hazırda 7 işletmenin çevre izin belgesinin iptal edildiğini belirtti. Yalçın, şunları söyledi: "2009 yılında yürürlüğe giren yönetmeliğin amacı; sanayi ve enerji üretim tesislerinin faaliyetleri sonucu atmosfere yayılan is, duman, toz, gaz ve buhar emisyonlarının kontrol altına almak ve önemli zararlı etkilerini gidermektir.

Kapsamı ise işletmelerin kurulması ve işletilmesi için gerekli esasları, işletmeden çıkan hava emisyonları ve hava kirliliğinin önlenmesi ile yakıtların, ham maddelerin ve ürünlerin üretilmesi, kullanılması, depolanması ve taşınmasına ilişkin usul ve esasları kapsar.

İşletmelerin uyması gereken esaslar

İşletmeler faaliyetleri esnasında Ek-1, Ek-2, Ek-3, Ek-4, Ek-5 ve Ek-7'de istenen şartları sağlamak zorundadır. Emisyon Ölçüm Raporu Geçerlilik Süresi, ilk ölçüm tarihinden geçerli ol-

mak üzere Çevre Kanununca Alınması Gereken İzin Ve Lisanslar Hakkında Yönetmelik

(ÇKAGİLHY) kapsamındaki işletmeler için 2 yıldır, süresi içerisinde yapılmadığında Çevre İzni Belgesi iptal edilir.

Yönetmelikte belirtilen sınır değerler aşılmamalıdır.

Hava kalitesi sınır değerlerinin yüksek olması durumunda Valilikçe hazırlanan eylem planlarına uyulmak zorundadır.

Hava kalitesi açısından kirlilik yükü yüksek olan bölgelerde yetkili merci istediği halde işletmelerden kaynaklanan emisyonlar kayıtlı ölçüm cihazlarıyla sürekli olarak izlenebilir.

Denetimler sırasında, işletme sahipleri denetçilerin işletmeye girmesine izin vermeye, ölçüm ve testler yapmasına ve görevli kişilerin çevre mevzuatı kapsamında istediği belge, doküman ve istediği bilgileri vermeye mecburdur. Aksi takdirde idari yaptırım uygulanır.

İşletmeler için hava emisyonu sınır değerleri

İşletmeler için Ek-5'te herhangi bir emisyon sınırlaması getirilmemiş ise Ek-1'de verilen emisyon sınırlarına ve Ek-4'te belirtilen esaslara uyulması mecburidir.

Örneğin; toz emisyonları için baca vasıtasıyla atmosfere veriliyor ise sınır değer (1,5 kg/saat veya altındaki

emisyon debileri için) 200 mg/metre-küptür.

SKHKKY Ek-2 Tesislerin Hava Kirlenmesine Katkı Değerlerinin Hesaplanması ve Hava Kalitesi Ölçümü:

Mevcut ve yeni kurulacak tesislerin bacalarından veya baca dışından atmosfere verilen emisyonların saatlik kütleli debileri Tablo 2.1'de verilen sınır değerleri aşmamalıdır. Aşması halinde Hava Kirlenmesine Katkı Değeri mümkünse saatlik aksi takdirde günlük, aylık ve yıllık hesaplanır. Ölçüm sonuçlarının UVS değerinin %60'ından yüksek olması halinde ölçüm süresi uzatılır. Tesis etki alanında Ek-2 Tablo 2.2'de yer alan Hava Kalitesi sınır değerlerinin sağlanması gerekir.

SKHKKY Ek-3 Emisyonun Tespiti. Emisyon ölçümlerinde ölçüm yerleri standartlara uygun bir şekilde teknik yönden hatasız, tehlike yaratmayacak, kolay ulaşılabilir bir şekilde işletme/tesis yetkililerince hazırlanır.

Emisyon ölçümleri tesis en büyük yükte çalışırken 3 ardışık zamanda yapılır. Bu ölçümlerin hiç biri yönetmelikte verilen sınır değerleri aşmamalıdır.

Isıl kapasitesi 27,7 MW ve üzerinde olan katı ve fuel-oil ile çalışan yakma sistemleri ile 10 kg/saat ve üzeri toz emisyonu yayan işletmeler toz emisyonunu sürekli ölçen yazıcı bir ölçüm cihazları ile ölçülmelidir.

Gaz emisyonları için ise SO₂ için 60 kg/saat CO için ise; yakma tesisleri 5 kg/saat ve diğer tesisler için 50 kg/saat olduğunda, sürekli ölçen yazıcı bir ölçüm cihazları ile ölçülmelidir.

Yakma tesislerinde ise 10 MW üzeri sıvı ve katı yakan tesisler yanma kontrolü için (CO₂ veya O₂ ve CO) sürekli izlenmelidir.

Tesislerde baca yüksekliği ve hızının tespiti

SKHKKY Ek-4 İzne Tabi Tesislerde; 500 KW ve altı tesisler eğik çatıda 0.5 metre, düz çatıda 1 metre olmalıdır. 500-1200 KW tesislerde eğik çatı 1,5 metre, düz çatıda ise 2 metre olmalıdır. 1,2 MW üzeri tesisler Ek-4'te verilen hesaplar ve Abak kullanılarak



hesaplanır. Isıl gücü olmayan tesislerde ise çatı en üst noktasından 1,5 metre yukarıda olmalıdır. Baca gazı hızı ise en az 4 m/sn. olmalıdır.

Özel emisyon sınırları

Kirletici vasfı yüksek tesisler için SKHKKY Ek-5'te verilen emisyon sınırları, yönetmeliğin diğer kısımlarında verilen diğer emisyon sınırlarından daha öncelikli uygulanır. (27 grup tesis kategorisi olup her bir grup için ayrı sınır değerler mevcuttur) Örneğin; yakma tesisleri, çimento fabrikaları, kupol ocakları, alüminyum ergitme tesisleri vb.

Koku oluşturan emisyonlar

2014 yılında yürürlüğe giren yönetmelik ÇKAGİLHY Ek-1 ve Ek-2'deki tesisleri kapsamaktadır. Yönetmelikte koku oluşturan işletme/tesisleri kuran ve işletenlerin yükümlülüklerini tanımlanmıştır. Yönetmelikte koku azaltım tekniklerine hususunda örnekler verilmektedir. Ayrıca, bazı tesisler için uyulması gereken esaslar belirtilmiştir. (Kesimhaneler, kümesler vb.),

Yönetmelikte emisyon sınır değerleri verilmiş olup 0-1.000 KB/m³ için işlem yapılmayacağı, 1.000-10.000 KB/m³ için yeniden ölçüm ve tedbir alınacağı, 10.000 KB/m³ için ise idari işlem ve diğer prosedür uygulanacağı belirtilmiştir. Yönetmeliğe göre bizler 1.000-10.000 arasında değerde işletmeye 3 ay iyileştirme süresi veriyoruz. İkinci ölçümde de 10.000 KB/m³ olması halinde Çevre Kanunu 15 ve 20. göre işlem yapılacağı belirtiliyor, yani kapatılıyor.

Çevre izin ve lisans yönetmeliği

Yönetmelik Ek-1 ve Ek-2 listesinde yer alan faaliyet ve tesislere ilişkin izin ve lisans işlemlerini kapsar. Geçici Faaliyet Belgesi (GFB) almadan faaliyete başladığı tespit edilen işletmelere 2872 sayılı Çevre Kanunu kapsamında idari yaptırım uygulanır ve GFB alana kadar faaliyeti durdurulur.

Yükümlülükleri kapsamında yapılan belgelendirme ve beyanda usulsüzlük veya gerçeğe aykırı bilgi ve belge



beyanı tespit edilen işletmelere idari yaptırım uygulanır ve GFB iptal edilir. Bu işletmelerin 90 takvim günü faaliyeti durdurulur. Çevre İzin ve Lisans Belgesi 5 yıl süre ile geçerlidir. Belge süresi dolmadan 180 takvim günü önce başvuru yapılmalıdır. İşletmenin faaliyet yerinin, konusunun değişmesi, işletmenin toplam üretim kapasitesinin veya ısıl gücün 1/3 oranında artması durumunda çevre izin ve lisans işlemleri 30 takvim günü içerisinde yeniden başlatılır.”

Atık yönetimi

Çevre Yönetim Bürosundan Çevre Mühendisi Şeniz Güvenal da Meltem Özbaşaran ile birlikte hazırladıkları Atık Yönetimi başlıklı sunum yaptı.

Güvenal, atık yönetiminin; atığın önleme, azaltma, tekrar kullanım, toplanması, taşınması, geri kazanılması, bertaraf edilmesi, bertaraf sahalarının kapatılma sonrası bakımı ve bu tür faaliyetlerin gözetim, denetim ve izlen-

mesi işlemlerini kapsayan bir faaliyetler bütünü olduğunu söyledi.

Atık yönetimi hiyerarşisinde önlemenin en öncelikli, bertarafın ise en son seçenek olması gerekirken, ülkemizde bu durumun tam tersi istikamette olduğunu belirten Şeniz Güvenal, ambalaj atıkları ve yönetmelik konusunda da bilgiler verdi.

Yükümlülükler

Kaynakta ayrı toplanan, geri dönüştürülen ve geri kazanımı sağlanan ambalaj atıklarına ait belgeler, elektronik yazılım programı Atık Ambalaj sistemi üzerinden Yönetmelik hükümleri doğrultusunda her yıl Şubat ayı sonuna kadar göndermekle yükümlüdürler.

Yetkilendirilmiş kuruluşa üye olmayan piyasaya sürenler ile yetkilendirilmiş kuruluş ambalaj atıklarının toplanması ve geri kazanılmasına yönelik çalışmaların belgelendirilmesi amacıyla belediyeler ve geçici faaliyet belgeli/çevre lisanslı toplama ayırma tesisleri ile sözleşme imzalamak zorundadırlar.

Toplanması, taşınması, ayrılması, geri dönüşümü, geri kazanımı ve bertarafı Tıbbi Atıkların Kontrolü Yönetmeliği, Tehlikeli Atıkların Kontrolü Yönetmeliği ve Atık Yağların Kontrolü Yönetmeliği hükümlerine göre yapılan ambalaj atıkları belgelendirmede kullanılmaz. Bu ambalajları piyasaya süren işletmeler belgeleme yükümlülüğünden muaf tutulur.

Yurt içinde piyasaya sürdüğü ambalajların toplamı yıllık üç bin kilogram ve üç bin kilogramın altında kalan işletmeler, belgeleme yükümlülüğünden muafır.”

Malzemeye göre geri kazanım hedefleri %					
Yıllar	Cam	Plastik	Metal	Kâğıt/Karton	Ahşap
2005	32	32	30	20	-
2006	33	35	33	30	-
2007	35	35	35	35	-
2008	35	35	35	35	-
2009	36	36	36	36	-
2010	37	37	37	37	-
2011	38	38	38	38	-
2012	40	40	40	40	-
2013	42	42	42	42	5
2014	44	44	44	44	5
2015	48	48	48	48	5
2016	52	52	52	52	7
2017	54	54	54	54	9
2018	56	56	56	56	11
2019	58	58	58	58	13
2020	60	60	60	60	15

Başarı takım oyunuyla gelir

35 yıldır sektörümüze getirdiğimiz yeniliklerle, kalite standartlarıyla, iş disipliniyle dünya markalarının ve mega projelerin çözüm ortağı olduk. Kusursuzu hedefleyip müşteri odaklı düşünüyoruz.

Başarının emek istediğini biliyoruz!



 **çetin elektrik**[®]
MÜHENDİSLİK • TAAHHÜT • BAKIM • SATIŞ

SIEMENS | PHILIPS | ABB |  |  |  |  |  | 



2008
TOFAŞ YAN SANAYİ
KALİTE ÖDÜLÜ



2008
BUSİAD
MESLEKİ BAŞARI ÖDÜLÜ

HOSAB Yönetimi'nden Altyapı Katılım Payı Almama Kararı

HOSAB Başkanı Ahmet Sezgi Erceiş, geleneksel HOSAB İftarı'nda, Temmuz ayından itibaren alt yapı katılım payının toplanmayacağını açıkladı.

Hasanağa Organize Sanayi Bölgesi (HOSAB) ve HOSAB Sanayici ve İşadamları Derneği'nin geleneksel iftarı, Holiday Inn Otel'de yapıldı. İftara 200 sanayici ve işadama katıldı. İftarda bir konuşma yapan HOSAB Yönetim Kurulu Başkanı Ahmet Sezgi Erceiş, Ramazan ayının birlik, beraberlik, yardımlaşma ve dayanışma ayı olduğunu belirterek, "HOSAB Ailesi olarak birlik ve beraberliğimiz sayesinde bölgemizi son 6 yılda hızla büyüttük, geliştirdik" dedi.

Erceiş, 2009 yılından bu yana yaptıkları alt yapı yatırımları sayesinde faal firma sayısının iki katına çıktığını belirterek, "Bugün baktığımızda HOSAB'ın çehresinin değiştiğini, her geçen gün değişmeye devam ettiğini görüyoruz. İmar planları konusunda hiç bir sıkıntısı kalmamış bir bölge durumundayız. Yollarımız, aydınlatmalarımız ve çevre düzenlemelerimizi de bitirdik. Şimdi elektrik dağıtım şebekemizi etap etap yer altına almaya başladık. Atıksu arıtma kapasitemizi arttırıyoruz. Doğalgaz ve su alt yapılarımızda sorunumuz yok denecek

düzeğe geldi. Su ve çevre konusunda Bursa'daki organize sanayi bölgeleri arasında örnek alınacak bir durumdayız... HOSAB, proses su ve yeni devreye aldığımız su geri kazanımı tesisi olan ileri arıtma yatırımı ile kullanma suyu temin etmektedir. Böylece hem su kaynaklarımızın korunması hem de sanayimize, çevreyle uyumlu bir üretim için su sağlamaktayız" dedi.

Aldıkları kararla Temmuz ayından itibaren metrekaşe başına toplanan alt yapı katılım payını toplamayacaklarını belirten HOSAB Başkanı Ahmet Sezgi Erceiş, "Önümüzde iki hedefimiz var; birisi bu yıl HOSAB Camii inşaatına başlamak ve ardından bölgede mesleki

teknik eğitim okulu yapmak. Önümüzdeki beş yıllık süreçte HOSAB'ın, katılımcılarına en kaliteli hizmeti en uygun fiyatlarla sunan, firmalarına rekabet avantajı getiren bir organize sanayi bölgesi haline geleceğinden eminim" şeklinde konuştu.

HOSAB Cami Yaptırma ve Yaşatma Derneği Başkanı Fatih Sivri de bölgede ihtiyacı hissedilen cami projesine başladıklarını belirterek, "Projemizi Hasan Sözüneri sağladı. Ağustos sonunda temelini atıp sanayicilerimizin yardım ve bağışlarıyla en kısa sürede camimizi tamamlamak istiyoruz" dedi. İftarda, cami projesi maket ve broşürlerle sanayicilere tanıtıldı.



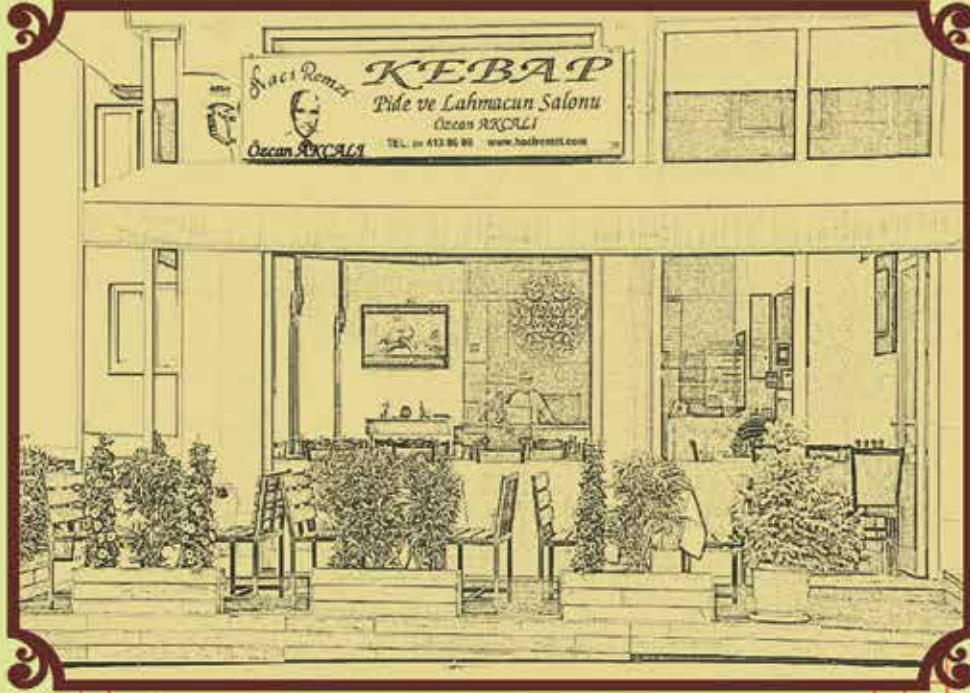
HOSAB iftarında cami projesi bölge sanayicilerine tanıtıldı.





Bursa'da Kebabın Yeni Adresi

haciremzi.com



Merkez Şube:

**Ertuğrul Mh. Elmas Sk. No:30/12 Nilüfer / BURSA
413 43 78 - 413 06 08 - 533 256 60 03**



Şube :

**Hosab Sanayi Cad. No:53 Nilüfer / BURSA
484 2 484 - 484 2 485 - 484 2 486 - 530 011 80 80**

HOSAB ve CLK İşbirliği

Hasanağa Organize Sanayi Bölge Müdürlüğü, CLK Uludağ Elektrik AŞ ile elektrik enerjisi tedariki konusunda anlaşmaya vardı. 30 Haziran 2016 tarihine kadar HOSAB firmalarının elektriği CLK Elektrik AŞ'den karşılanacak.



HOSAB için enerji tedariki sağlayan firma ile yapılan sözleşmenin bitmesinin ardından 01.07.2015 ve 30.06 2016 tarihleri için en uygun teklifi sunan CLK Enerji ile anlaşma sağlandı. Sözleşme HOSAB Başkanı Ahmet Sezgi Erceiş ile CLK Uludağ Elektrik A.Ş. Kurumsal Müşteriler Satış Yöneticisi Tolga Aktoprak, Satış ve Pazarlama Direktörü Alp Arı, Genel Müdür Ali Erman Aytac'ın katılımı ile HOSAB Toplantı Salonu'nda imzalandı. İmza töreninde anlaşma ile ilgili bilgi veren HOSAB Bölge Müdürü Bahattin Canıgüleç, "Enerji Piyasası Düzenleme Kurumu (EPDK) tarafından belirlenen limitin üzerinde aktif elektrik enerjisi tüketen ve

serbest tüketici statüsünde yer alan HOSAB elektrik enerjisini piyasada yer alan tedarikçi firmalardan sağlıyor. 31 Haziran 2015 tarihinde mevcut tedarikçi firma ile biten sözleşmesinin ardından 15'ten fazla firmadan teklif aldık. Bu tekliflerin değerlendirilmesinden sonra bölgemiz için en uygun olarak CLK Uludağ Elektrik Perakende Satış A.Ş. teklifini bulduk" dedi. HOSAB Başkanı Ahmet Sezgi Erceiş de, "Bölge sanayimize daha ucuz ve kesintisiz enerji sağlamak için yoğun caba sarf ettik. Yapılan anlaşma ile bölgemiz 1 yıl boyunca tek zamanlı tarife üzerinden sabit fiyatlı olacak şekilde elektrik temini yapacak" dedi.

Perakende Satış Şirketleri
CLK AKDENİZ, Antalya, Burdur ve Isparta illerinden oluşan bölgemizde tüketici-lerimize perakende elektrik satışı gerçekleştiriyor. CLK BOĞAZIÇI, İstanbul Avrupa Yakası'nda perakende elektrik satış faaliyetlerini yürütüyor. CLK ÇAMLİBEL, Sivas, Tokat ve Yozgat illerinden oluşan bölgemizde tüketici-lerimize perakende elektrik satışı gerçekleştiriyor. CLK ULUDAĞ, Bursa başta olmak üzere, Balıkesir, Çanakkale ve Yalova illerinden oluşan bölgemizde perakende elektrik satış faaliyetlerini yürütüyor.

Dağıtım Şirketleri
AKDENİZ ELEKTRİK DAĞITIM
Dünya'nın önde gelen turizm merkezlerinden Antalya ile Isparta ve Burdur illerinde yaklaşık 1,7 milyon aboneye sürekli ve kesintisiz hizmet veren Akdeniz Elektrik Dağıtım, yılda yaklaşık 7,9 milyar kWh enerji dağıtımı gerçekleştiriyor.

BOĞAZIÇI ELEKTRİK DAĞITIM
Boğaziçi Elektrik Dağıtım, 4,3 milyon abone ve dağıtımını yaptığı yıllık 24,2 milyar kWh elektrik ile

Türkiye'nin en büyük elektrik dağıtım şirketi olarak İstanbul Avrupa Yakası'nda faaliyet gösteriyor.

ÇAMLİBEL ELEKTRİK DAĞITIM
Sivas, Yozgat ve Tokat illerini kapsayan Çamlıbel Elektrik Dağıtım, yaklaşık 860 bin aboneye 2,7 milyar kWh elektrik dağıtımını gerçekleştiriyor.

ULUDAĞ ELEKTRİK DAĞITIM
Bursa, Balıkesir, Çanakkale ve Yalova illerini kapsayan Uludağ Elektrik Dağıtım, yaklaşık 2,7 milyon abonemize yılda 10,8 milyar kWh elektrik dağıtımını gerçekleştiriyor.

Toptan Satış Şirketi
CLK Enerji Ortaklığı Toptan Elektrik Satış A.Ş., 2011 yılında Limak Holding, Cengiz Holding ve Kolin İnşaat A.Ş. ortaklığında kurulmuş ve 4628 sayılı Elektrik Piyasası Kanunu kapsamında Toptan Elektrik Satış Lisansı alarak faaliyetlerine başlamıştır. CLK Enerji Ortaklığı Toptan Elektrik Satış A.Ş.'nin amacı, kaliteli, sürekli ve çevreye uyumlu şekilde üretilen elektrik enerjisini düşük maliyetli olarak müşterilerimize sunmaktır.

CLK ENERJİ

Türkiye'nin önde gelen sanayi gruplarından Cengiz, Limak ve Kolin'in yer aldığı ortak girişim tarafından kurulan CLK Enerji, çatısı altındaki Akdeniz, Boğaziçi, Çamlıbel, Uludağ Elektrik Dağıtım ve Perakende Satış Şirketleri ve Toptan Satış Şirketi iCLK ile enerji sektöründe hizmet veriyor. Toplam dört bölgede, 11 il ve 10 milyona ulaşan aboneleriyle CLK Enerji, sektörün lider grupları arasında yer alıyor. CLK Enerji, özelleştirme sürecinin tamamlanmasının ardından dağıtım ağıнын iyileştirilmesi, yeni

tesislerle geliştirilmesi, daha hızlı ve kaliteli hizmet verilebilmesi amacıyla bir dizi projeyi hayata geçirmek için çalışmalara başladı. Şirketimiz, Temmuz 2013 tarihinde CLK Akdeniz Perakende Satış, CLK Boğaziçi Perakende Satış, CLK Çamlıbel Perakende Satış, CLK Uludağ Perakende Satış şirketlerini kurarak dağıtım ve perakende satış faaliyetlerini birbirinden ayrı yürütmeye başladı. Ayrıca, CLK Enerji bünyesinde toptan elektrik ticareti faaliyetlerini yürüten CLK Enerji Ortaklığı Toptan Satış

Şirketi de yer alıyor. Bugün, perakende satış ve dağıtımını üstlendiği Antalya, Balıkesir, Burdur, Bursa, Çanakkale, Isparta, İstanbul Avrupa Yakası, Sivas, Tokat, Yalova ve Yozgat'ta tüketicilere kesintisiz ve kaliteli hizmet sunmak için çalışıyor. Türkiye'de enerji sektörünün elektrik dağıtım ve ticaretinin önde gelen şirketi CLK Enerji, faaliyet gösterdiği her alanda kendisine duyulan güvene, hızlı ve kaliteli hizmetle karşılık vermeyi birincil hedefi kabul ediyor.



Y L S

YÖN LEVHA SİSTEMLERİ

Tel: 0224 245 94 32 Fax: 0224 249 62 31 Gsm: 0532 764 94 54

web: www.yls.com.tr - e-mail: info@yls.com.tr

Org. San. Böl. Demirciler Sitesi G Blok No: 10 Nilüfer / BURSA

HOSAB, Kayapa ve Akçalar'dan Ortak Hareket Kararlılığı

HOSAB Yönetimi, Kayapa Islah OSB Yönetimi ile bir araya gelerek, organize sanayi bölgelerinin sorunları ve iki OSB arasında ortak yapılacak projeleri konuştu.

HOSAB ve HOSABDİAD Yönetim Kurullarının ev sahipliğinde gerçekleşen akşam yemeğinde sanayicilerin sorunları ve çözümü görüşüldü. İki organize sanayi bölgesinin birbirlerine fiziki yakınlığı nedeni ile ortak yapılacak projeler hakkında çalışmalar yapıldı. Toplantı şu konular görüşülüp karar alındı;

HOSAB, Kayapa Islah OSB ve Akçalar Sanayi Bölgesi'ndeki elektrik enerjisi sıkıntıları mevcut. Bu bölgelerin gelişme potansiyelleri de düşünüldüğünde, ulusal şebeke indirme merkezi konusunda ve arıtma tesislerinin ortak kullanılması ile ilgili konularda çalışmalar yapılacak. Birlikte hareket edilecek bu konuda gerekli işlemlerin yapılmasında ortak görüş elde edilmiş olup, gerekli girişimlere başlanacak.

OSB'lerin birlikte hareketiyle birçok konudaki sıkıntıların çözüme ulaşabileceği ve dayanışmanın devamlılığını sağlamak gerekiyor.



Şahin, Bölge Sorunlarını Dinledi

Adalet ve Kalkınma Partisi Bursa Milletvekili Hüseyin Şahin ve Ak Parti Osmangazi İlçe Başkanı Ali Yılmaz Hasanağa Organize Sanayi Bölgesi'ni ziyaret etti. HOSAB Başkanı Ahmet Sezgi Erceiş ile yönetim kurulu üyeleri,

Bölge Müdürü Bahattin Canıgüleç ve bölge sanayicileri ile birlikte bir araya gelen Şahin, bölgenin sorunları hakkında bilgi aldı ve sanayicileri dinledi. Bölgelerinde sanayileşmenin 1985 yılında başladığını ve 2003

yılında da OSB statüsü kazandıklarını söyleyen HOSAB Başkanı Ahmet Sezgi Ergiş, 101 faal firmanın olduğu bölge ile ilgili bilgiler verdi. Hüseyin Şahin de Türkiye'nin 2023 yılında 500 milyar dolar ihracat yapmayı ve dünyanın 10 büyük ekonomisi arasına girmeyi hedeflediğini söyledi. Bu hedefe üretim yapan firmalar ile varılacağını vurgulayan Şahin, "Türkiye'nin üretimini artırıp güçlü ekonomiye ulaşmak için çok önemli adımlar attık. Güçlü ekonomiye ulaşmak için yatırımcılarımızın önünü açık rekabet güçlerini arttırmamız gerekiyor. Yatırımcılarımız için gerekli olan alt yapının tesis edilmesi için hem çok iyi bir planlama, hem de hızlı yatırımlar yapmak gerekiyor" dedi.



Geçmişten geleceğe **tecrübemizle**,
Yerelden evrensele **kalitemizle...**



0212 424 1111



Her türlü dondurulmuş 'SU ÜRÜNLERİ' ile hizmetinizdeyiz...

Hasanağa Organize Sanayi Bölgesi No: 37 Nilüfer / BURSA Tel: 0 224 484 21 00 Faks: 0 224 484 27 81
www.balpi.com.tr info@balpi.com.tr

BAL-PI
GIDA SAN. ve TİC. LTD.ŞTİ.

Ar-Ge Farkındalık Analizi Semineri

TOSYÖV üyeleri HOSAB'lı sanayicilerle bir araya gelerek Ar-Ge ve farkındalık konularında bilgi verdi.

Orta Ölçekli Sanayicileri ve Yöneticileri Destekleme Vakfı Bursa Derneği (TOSYÖV Bursa), HOSAB Bölge Müdürlüğü işbirliği ile sanayicilere Ar-Ge Farkındalık Analizi konusunda seminer verdi. HOSAB Konferans Salonu'nda gerçekleşen etkinliğe çok sayıda sanayici katıldı. Toplantı açılış konuşmasını yapan TOSYÖV Proje Grubu üyesi Bayram Ali Özdemir katılımcılara farkındalığın ne olduğunu ve firmalarda Ar-Ge farkındalık analizine neden ihtiyaç olduğunu anlattı. TOSYÖV Proje Grubu Üyeleri Nur Akan, Ahmet Yavuz ve Engin Ateş Ar-Ge teşvikleri, patent ve faydalı modeller, şirket simülasyonu ile mali olanaklar konusunda sunum yaptı. HOSAB Bölge Müdürü Bahattin Canıgüleç, yönetmelikler, yasalar ve düzenlemeler konusunda sanayicileri yetkili kurum ve kuruluşlarla bir araya getirip bilgilendirme seminerlerine HOSAB olarak devam edeceklerini söyledi.

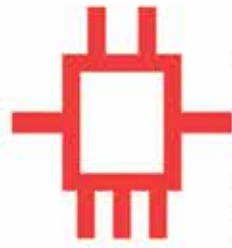


Bursaspor'a HOSAB desteği

Hasanağa Organize Sanayi Bölgesi (HOSAB) Bursaspor Kulübü ve İl Millî Eğitim Müdürlüğü'nce düzenlenen 'O'nun Formasını da Sen Al' kampanyasına 55 forma ile destek vererek öğrencileri mutlu etti.

Hasanağa İlk Öğretim Okulu Müdürü Naşit Gündoğan ve okul öğrencileri, HOSABSİAD Yönetim Kurulu Başkanı ve HOSAB Başkan Yardımcısı Ömer Faruk Korun ve HOSAB Bölge Müdürü Bahattin Canıgüleç'i ve ziyaret etti. Öğrencilere 'O'nun Formasını da Sen Al' kampanyasına destek için alınan formalar hediye edildi. Ömer Faruk Korun, "Bursaspor sayesinde öğrencilere böyle bir hediye vermekten çok mutlu olduk. Geleceğin sporcularına, sporseverlerine Bursaspor sevgisini aşlamak adına çok anlamlı olan bu projeye gönülden destek verdik. HOSAB'lı sanayiciler olarak bu anlamlı kampanyaya 55 forma ile iştirak ettik. Şehrimizin takımı Bursaspor ile övünüyoruz" dedi. Hasanağa İlk Öğretim Okulu Müdürü Naşit Gündoğan, öğrencileri adına formalar için teşekkür ederek HOSAB'lı iş adamlarını eğitime verdikleri destekten ötürü kutladı.





ELSi

ELEKTRİK SİSTEMLERİ
SANAYİ ve TİC. LTD. ŞTİ.

Otomotiv ve beyaz eşya sektörünün kablo donanımları üreticisi...

9.000 m2 kapalı alana sahip tesisimizde;

- Krimp yüksekliği otomatik kontrollü makine parkı,
- Poke Yoke yöntemleri,
- % 100 elektriksel test uygulaması seri uygulamalar olarak mevcuttur.

Müşteri özel isteklerine yönelik olarak;

- Hot -Melt (PA) uygulamaları,
- Özel soket enjeksiyonları,
- Kablo donanımlarına koruyucu olarak tel veya tekstil örgü uygulamaları mevcuttur.





HOSAB Cami Temeli Atıldı

Hasanağa Organize Sanayi Bölgesi Cami temeli 4 Eylül'de düzenlenen törenle atıldı. HOSAB Yönetim Merkezi yanında yapılacak cami, modern mimarisi ile dikkat çekiyor.

HOSAB Cami temel atma törenine Büyükşehir Belediye Başkan Yardımcısı Şükrü Köse, Nilüfer Belediye Başkan Yardımcısı Yalçın Işıkyıldız, siyasi parti temsilcileri, muhtarlar, HOSAB ve HOSABSİAD yöneticileri, bölge sanayicileri ve vatandaşlar katıldı. Törende bir konuşma yapan HOSAB Cami Yaptırma ve Yaşatma Derneği Başkanı Fatih Sivri, HOSAB'ın son yıllarda büyük bir yatırım hamlesi içinde olduğunu söyledi.



Bölgemizde İhtiyaçtı

Sivri, "Atık su arıtma, su temini ve alt yapısı, yer altı elektrik dağıtım şebekesi, doğalgaz ve yol gibi sanayi için büyük önem arz eden alt yapılarını hızla tamamladı. Bu yatırımlar sayesinde bölgede faal firma sayısı son beş yılda 40'tan 101'e yükseldi. Bölge firmalarının yaptığı ihracat 600 milyon doları buldu, çalışan sayısı 9 bin kişiye ulaştı. HOSAB, geçtiğimiz yıl bünyesine kattığı yeni firmalar ve 2B alanları ile 111 hektar alandan, yüzde 40 büyümeye ile 155 hektar alana ulaştı.



Fatih Sivri



Tabii bölgemizin bu gelişimi başka ihtiyaçları ve yatırımları da beraberinde getiriyor. HOSAB Cami de bunlardan birisi" dedi.

Cami projesinin Yüksek Mimar Hasan Sözüneri tarafından yapıldığını ve ücretsiz olarak kendilerine verildiğini söyleyen Sivri, "HOSAB'ın kimliğine uygun modern bir cami projesi oldu. Bugün temelini attığımız camimizi bir yıl içinde bitirmek istiyoruz" şeklinde konuştu.

Modern Mimari

İki katlı olacak caminin her katı yaklaşık bin 25 metrekare olarak planlandı. Ana ibadet alanının yanı

sıra Kur'an Kursu, bayanlar için ibadet alanı gibi çok fonksiyonlu olarak kullanılacak, vakit namazlarında değerlendirilebilecek 100 metrekarelik bir alan bulunuyor. Engelli asansörünün de olduğu projede, güneş panelleriyle kendi enerjisini de üretme potansiyeline sahip. Alışılan cami mimarisi dışında, ancak geleneksele duyulan saygıyı yansıtan, Bursa motifleri taşıyan, her türlü dini kuralı da içinde barındıran bir proje olarak dikkat çekiyor. Büyükşehir Belediye Başkan Yardımcısı Şükrü Köse, Nilüfer Belediyesi adına Ali Karamık'ın yaptıkları konuşmalarının ardından, dua edilip temel atıldı.





Önder Türemen
Serbest Muhasebeci Mali Müşavir

Cami İnşaatlarına Yapılan Bağışların Gelir ve Kurumlar Vergisi Kanunu Karşısındaki Durumu

Hasanağa Organize Sanayi Bölgesi alanı içerisindeki cami inşaatı için 04.09.2015 Cuma günü temel atma töreni yapılmış ve cami inşaatına başlanılmıştır. Cami İnşaatı için Hasanağa Organize Sanayi Bölgesi Camii Yapıtırma ve Yaşatma Derneği kurulmuş olup inşaat çalışmaları bu dernek tarafından yürütülmektedir. Bilindiği üzere bağış ve yardımlar vergi kanunlarında bağış ve yardımın türüne göre farklı değerlendirilebilmektedir. Bu yazımızda cami inşaatlarına yapılan bağış ve yardımların Gelir ve Kurumlar Vergisi karşısındaki durumunu tartışmaya çalışacağız.

Gelir Vergisi Kanununun 89 maddesinde Gelir vergisi matrahının tespitinde, gelir vergisi beyannamesinde bildirecek gelirlerden aşağıdaki indirimler yapılabilir: denilmekte olup, aynı maddenin 5. Bendinde ise

“Genel ve özel bütçeli kamu idarelerine, il özel idarelerine, belediyelere ve köylere bağışlanan okul, sağlık tesisi ve yüz yatak (kalkınmada öncelikli yörelerde elli yatak) kapasitesinden az olmamak üzere öğrenci yurdu ile çocuk yuvası, yetiştirme yurdu, huzurevi, bakım ve rehabilitasyon merkezi ile **mülki idare amirlerinin izni ve denetimine tabi olarak yaptırılacak ibadethaneler** ve Diyanet İşleri Başkanlığı denetiminde yaygın din eğitimi

verilen tesislerin ve Gençlik ve Spor Bakanlığına ait gençlik merkezleri ile gençlik ve izcilik kamplarının inşası dolayısıyla yapılan harcamalar veya bu tesislerin inşası için bu kuruluşlara yapılan her türlü bağış ve yardımlar ile mevcut tesislerin faaliyetlerini devam ettirebilmeleri için yapılan her türlü nakdi ve aynı bağış ve yardımların tamamı” şeklinde hüküm bulunmaktadır.

Öte yandan Kurumlar Vergisi kanununun 10. Maddesinde de **“Kurumlar vergisi matrahının tespitinde; ku-**



rumlar vergisi beyannamesi üzerinde ayrıca gösterilmek şartıyla, kurum kazancından sırasıyla aşağıdaki indirimler yapılır” denilmekte olup aynı maddenin 1-Ç bendinde yine gelir vergisi kanunundaki benzer hükümlere yer verilerek mülki idare amirlerinin izni ve denetimine tabi olarak yaptırılacak ibadethanelerin inşası için yapılacak bağışların tamamı beynamede ayrıca gösterilmek şartıyla indirim konusu yapılabilmektedir.

Konu ile ilgili olarak Kurumlar Vergisi tebliğlerinde açıklamalar yapılmış olup bu açıklamalar aşağıdaki gibidir.

“Mülki idare amirlerinin izni ve denetimine tabi olarak yaptırılacak ibadethanelerin umuma açık olması, inşasının mülki idare amirlerinin iznine istinaden gerçekleştirilmesi, inşa ve faaliyetine devam etmesi için yapılan bağış ve yardımların da yine mülki idare amirlerinin denetiminde gerçekleştirilmesi gerekmektedir. Yaygın din eğitimi verilen tesisler için yapılan harcamaların da Diyanet İşleri Başkanlığı teşkilatınca denetlenmesi gerektiği tabiidir.”

Konu ile ilgili olarak dernek yöneticilerimiz müftülük nezdinde müracaatlarını yaptıktan sonra daha fazla bağış toplanabileceğini öngörmektedirler. Kendilerine bu çalışmalarında başarılar diliyorum.



Av. İsmail Hakkı Acar

TÜRK TİCARET KANUNUNDA:

- Fazla yapılan ödemenin geri alınması
- Tedarikçinin faiz talep hakkı
- Faturalara faiz işletilmesi
- Ödeme süresinin 60 günü geçemeyeceği

Türk Ticaret Yasası'nın 1530.maddesine göre:

(1) Aksine bir hüküm bulunmadığı takdirde, TİCARİ HÜKÜMLERLE YA-SAKLANMIŞ İŞLEMLER VE ŞARTLAR BATILDIR.

Ancak, sözleşme uyarınca yerine getirilmesi gereken edimler için kanunun veya yetkili makamların koymuş olduğu EN YÜKSEK SINIRI AŞAN SÖZLEŞMELER EN YÜKSEK SINIR ÜZERİNDEN YAPILMIŞ SAYILIR; SINIRI AŞAN EDİMLER hata ile yerine getirilmiş olmasa bile, GERİ ALINIR.

Bu sınırlarda Türk Borçlar Kanununun 27 nci maddesinin ikinci fıkrasının ikinci cümlesi uygulanmaz.

"Bu fıkra hükmüne göre aşağıda sayılan sınırlamaları aşan sözleşmeler en yüksek sınır üzerinden yapılmış sayılacaktır.

Kanunun veya yetkili makamların koyduğu sınırı aşan ödemeler yapıldıysa, bu ödemelerin en yüksek sınırı aşan miktarları GERİ ALINIR. Geri alma için bu ödemelerin hata ile yapılmış olması da gerekmez.

(2) Ticari işletmeler arasında mal ve hizmet tedariki amacıyla yapılan işlemlerde, alacaklı, kanundan veya sözleşmeden doğan tedarik borcunu yerine getirmiş olmasına rağmen, borçlu,

gecikmeden sorumlu tutulamayacağı hâller hariç, sözleşmede öngörülmüş bulunan tarihte veya belirtilen ödeme süresinde borcunu ödemezse, İHTARA GEREK OLMAKSIZIN temerrüde düşer.

T.Borçlar Yasası'nın 117.maddesine göre:

Borçlunun temerrüdü için ihtar çekilmesi gerekir. Ancak, borcun ödeneceği gün taraflarca belirlenmiş ise ihtara gerek yoktur. Bu düzenlenenin uygulanabilmesi için işlemin:

- Ticari işletmeler arasında olması,
- Mal ve hizmet tedariki amacıyla yapılmış olması, gerekmektedir.

(3) Mütemerrit borçlunun alacaklısı sözleşmede öngörülen tarihten ya da ödeme süresinin sonunu takip eden günden itibaren, şart edilmemiş olsa bile faize hak kazanır.

Bu fıkra hükmünün uygulanabilmesi için:

- Taraflar arasında ödeme gününü belirten bir tarihin olması,
- Aynı şekilde ödeme süresini belirten bir düzenlemenin olması, gerekir.

(4) Sözleşmede ödeme günü veya süresi belirtilmemişse veya belirtilen süre beşinci fıkraya aykırı ise, borçlu aşağıdaki sürelerin sonunda ihtara gerek kalmaksızın mütemerrit sayılır ve alacaklı faize hak kazanır:

a) Faturanın veya eş değer ödeme talebinin borçlu tarafından alınmasını takip eden OTUZ GÜNLÜK SÜRENİN SONUNDA.

b) Faturanın veya eş değer ödeme talebinin alınma tarihi belirsizse mal veya hizmetin TESLİM ALINMASINI TAKİP EDEN OTUZ GÜNLÜK SÜRENİN SONUNDA.

c) Borçlu faturayı veya eş değer ödeme talebini mal veya hizmetin tesliminden önce almışsa, MAL VEYA HİZMETİN TESLİM TARİHİNİ TAKİP EDEN OTUZ GÜNLÜK SÜRENİN SONUNDA.

d) Kanunda veya sözleşmede, mal veya hizmetin kabul veya gözden geçirme usulünün öngörüldüğü hâllerde, borçlu, faturayı veya eş değer ödeme talebini, kabul veya gözden geçirmenin gerçekleştiği tarihte veya bu tarihten daha önce almışsa, BU TARİHTEN SONRAKİ OTUZ günlük sürenin sonunda;

Şu kadar ki, kabul veya gözden geçirme için sözleşmede öngörülen süre, mal veya hizmetin alınmasından itibaren otuz günü aşıyor ve bu durum alacaklının aleyhine ağır bir haksızlık oluşturuyorsa, kabul veya gözden geçirme süresi mal veya hizmetin alınmasından itibaren otuz gün olarak kabul edilir.

Yukarıdaki 3. Fıkarda değindiğimiz

sözleşmede görülen tarih veya ödeme süresinin olmaması durumu bu fıkra da düzenlenmiştir.

(5) Sözleşmede öngörülen ödeme süresi, faturanın veya eş değer ödeme talebinin veya mal veya hizmetin alındığı veya mal veya hizmetin gözden geçirme ve kabul usulünün tamamlandığı tarihten itibaren EN FAZLA ALTMİŞ GÜN OLABİLİR.

Şu kadar ki, alacaklı aleyhine ağır bir haksız durum yaratmamak koşuluyla ve açıkça anlaşmak suretiyle taraflar daha uzun bir süre öngörebilirler. Ancak alacaklının küçük yahut orta ölçekli işletme (KOBİ) veya tarımsal ya da hayvansal üretici olduğu veya borçlunun büyük ölçekli işletme

- Tarımsal ya da hayvansal üretici olmaması,
- Borçlunun büyük ölçekli işletme sıfatını taşıyamaması, hallerinde daha uzun süreli sözleşme geçerli olabilecektir.

(6) Gecikme faizi ödenmeyeceğini veya ağır derecede haksız sayılabilecek kadar az faiz ödeneceğini, alacaklının geç ödeme dolayısıyla uğrayacağı zarardan borçlunun sorumlu olmayacağını veya sınırlı bir şekilde sorumlu tutulabileceğini öngören SÖZLEŞME HÜKÜMLERİ GEÇERİZDİR. Geçersizlik durumunda yedinci fıkra uygulanır.

(7) Bu madde hükümleri uyarınca

“Taraflar arasındaki sözleşmede faiz oranı kararlaştırılmamış veya yukarıdaki 6.fıkradaki şartların gerçekleşmiş olması halleri bu fıkra da düzenlenmiştir.

(8) Mal veya hizmet bedelinin taksitle ödenmesinin öngörüldüğü durumlarda, bu maddenin ödeme sürelerini düzenleyen hükümleri birinci taksit bakımından uygulanır.

Her bir taksit tutarının ödenmeyen kısmı yedinci fıkra da öngörülen oranda gecikme faizine tabidir. Alacaklının küçük veya orta ölçekli işletme veya tarımsal veya hayvansal üretici olup borçlunun büyük ölçekli işletme olduğu hallerde taksitle ödemeyi öngören sözleşme hükümleri geçersizdir.



sıfatını taşıdığı hâllerde,
ÖDEME SÜRESİ, ALTMİŞ GÜNÜ AŞAMAZ.

Yukarıda 1. Fıkra da düzenlenen en yüksek süreyi aşan bölümün batılacağı hükmüne burada bir istisna konulmuştur.

Buna göre;

- Alacaklı aleyhine ağır bir haksız durum yaratmamak,
- Tarafların daha uzun süre için AÇIKÇA anlaşmış olmaları,
- Alacaklının küçük yahut orta ölçekli işletme (KOBİ) olmaması,

alacaklıya yapılan geç ödemelere ilişkin temerrüt faiz oranının sözleşmede öngörülmediği veya ilgili hükümlerin geçersiz olduğu hallerde uygulanacak faiz oranını ve alacağın tahsil masrafları için talep edilebilecek asgari giderim tutarını Türkiye Cumhuriyeti Merkez Bankası her yıl Ocak ayında ilan eder. Faiz oranı, 4/12/1984 tarihli ve 3095 sayılı Kanuni Faiz ve Temerrüt Faizine ilişkin Kanunda öngörülen ticari işlere uygulanacak gecikme faz oranından en az yüzde sekiz fazla olmalıdır.

Yukarıda sayılan tüm yasak ve sınırlamalara uyulmaması halinde 1. Fıkra da değinilen işlemin BATIL OLMASI, sınırı aşan bölümlerin GEÇERSİZ OLMASI ve fazla ödemelerin GERİ alınması gibi yaptırımlar söz konusu olacaktır.

Saygı ile bilgi ve takdirlerinizle,..



Erdem Kaya
Marka & Patent Vekili Elektronik Müh.
info@erdemkayapatent.com

İnovatif ürünler ve güçlü patentler

İnovasyon kavramı hepimizin diline pelesenk oldu. Haksız da sayılmayız, zira ancak inovasyon ile katma değeri yüksek ürün ve hizmetler ortaya koymak mümkün olabiliyor.

Günümüzün rekabetçi koşullarında da katma değersiz çözümlerle ayakta kalmak ve ekonomik bağımsızlığı elde etmek çok da mümkün gözüküyor.

Ancak inovasyon yapmak da yeterli değil. Zira yaptığımız inovasyonun başkalarının taklit edilmesini önlemiyorsak, bu durumda rekabetçi yönümüzü de daha başlangıçta kaybetmiş oluyoruz.

İşte bu noktada patent kavramı ortaya çıkıyor. Son yıllarda patent bilinci de inovasyon kavramına paralel olarak gerek devlet gerekse özel sektör nezdinde her geçen gün daha sık ele alınmaya başlandı.

15 yıldır patent vekilliği yapan biri olarak bu alandaki gelişimin çok hızlı ve ümit verici olduğunu söyleyebilirim.

Ancak daha alınacak çok yol var. Dünyanın gelişmiş ülkelerinde, daha 1900'lü yıllarda binlerce patent alınırken, biz daha yeni yeni bu rakamlara ulaşabiliyoruz.

Buradaki bir eksiğimiz de, patent kavramını gözümüzde çok büyütmemiz. Birçoğumuza göre, patent almak için sıfırdan bir şey icat etmek gerekiyor. Böyle olmayan fikirleri de kimse paylaşmayı bile düşünmüyor. Leonardo Da Vinci'nin "Basitlik en kompleks çözümdür" diye bir sözü vardır. Gerçekten de basit ama faydalı buluşlar sahibine genelde en çok para

kazandıran buluşlardır. Bizdeki bu önyargı kırıldıkça patent sayılarımızın daha da artacağına eminim.

Yönetim seviyesinde de bazı bilgilendirmeler şart. Zira yöneticilerimizin çoğu patentin stratejik öneminin yeterince farkında değil.

Oysa, dünya markalarına baktığımızda, patentler direkt en üst yönetim seviyesinde ele alınan, ana iş stratejisinin önemli bir kısmını oluşturan önemli bir ticari enstrüman olarak ele alınmaktadır.

Patentler sadece buluşları korumak için alınmaz. Çok güçlü bir ticari enstrüman olan patentlerin esas koruduğu firmaların pazardaki rekabetçi konumudur. Patent almanın bir diğer nedeni de rakiplerin pazardaki hareket alanını her alınan patentle biraz daha daraltmaktır.

Bir diğer problemimizde tabi ki "eski köye yeni adet getirme" zihniyeti. "İnovasyon acıyı hissetmektir" der bir inovasyon gurusu. Acıyı hisseden

de bunu dile getirir. Peki bizler ne yapıyoruz? Böyle insanları baskılamaya, dışlamaya çalışıyoruz. Bir fikir saçma bile olsa fikrin sahibini rencide etmeden konuyu değerlendirmeli, her zaman teşvik edici olmalıyız. Zira aynı kişinin bir sonraki fikrinin ses getirecek bir buluş olmayacağını kimse garanti edemez.

Bununla ilintili olarak, Ar-Ge odaklı çalışan işletmelerimiz buluş yapanları ödüllendirecek "Fikir Cazibe Merkezlerini de" kurmalıdır. Bu "Fikir Cazibe Merkezleri" parlak fikirlerin toplandığı bir yer olacak, ilgili işletme de bu fikirlerden istediklerine patent alabilecektir.

Sonuçta, patent araştırmalarıyla başlayan ve güçlü patentlerle taçlandırılan Ar-Ge süreçleriyle ülkemiz emek yoğun ekonomiden bilgi yoğun ekonomiye geçişini tamamlayacak, Türkiye-2023 hedeflerini de tutturması hiç de zor olmayacaktır.

En derin sevgi ve saygılarımla.



Tecrübe, teknoloji ve kalitesiyle öncü...

- * Yapım Kontrol-Denetim ve Müşavirlik Faaliyetleri
- * Fizibilite ve Etüd Faaliyetleri * Eğitim Faaliyetleri
- * İç Tesisat ve Endüstriyel Tesisat Proje Onay ve Kontrol Faaliyetleri
- * İşletme, Bakım-Onarım Faaliyetleri * Tasarım Proje ve Harita Faaliyetleri

A KARE
MÜHENDİSLİK

Üçevler Mh. Düzoya Sk. No: 1 Kat: 4 Daire: 6 Yalçınay İş Merkezi Nilüfer / BURSA
Telefon: 0224 443 30 11 Faks: 0224 443 30 12
www.a-kare.com info@a-kare.com



Barakfakih ve Akçalar da Islah OSB oldu

Bursa'da Islah OSB başvurusu yapan 8 sanayi bölgesinden 5'i Islah OSB oldu. Son olarak Barakfakih ve Akçalar Sanayi Bölgeleri müteşebbis heyetlerini oluşturuldu. Bursa Valisi Münir Karaloğlu, "Bursa bir sanayi kenti ve Bursa sanayi kenti olmaya devam edecek. Fakat Bursa'da sanayi düzenli bölgelerde gelişecek, çevreye ve insan sağlığına zarar veremeyecek bir konuma gelecek. Geçmişte belki imkansızlık, belki de kenti yönetenlerin sanayicinin arkasından gitmesi sebebiyle Bursa'da çarpık kentleşme ile beraber çarpık sanayileşme de birlikte maalesef oluşmuş. İşte bu çarpık sanayileşmeyi ortadan kaldırmak, sanayinin çevreye olan etkisini en aza indirebilmek için başlatılan Islah Organize Sanayi Bölgesi çalışmasında iyi bir mesafe kat ettik" dedi.

Bursa'ya Teknopark

Uludağ Üniversitesi Rektörü Yusuf Ulcay, Bursa'ya yüksek standardı olan bir teknopark kazandırmak istediklerini söyledi. Ulcay, "Bizim 560 dönüm boş bakir alanımız var. Yani Uludağ Üniversitesi'nin, Ulutek A.Ş.'nin kurulduğu zaman sermaye olarak koyduğu ciddi bir toprak boş duruyor" dedi. Araştırma yapan ama bunun yanında pilot üretim de yapan üretim merkezlerinin kurulmasının gerektiğini ifade eden Yusuf Ulcay, "Şu anda bizim teknoparkımızda da Türkiye'deki teknoparkların çok büyük bir kısmında böyle bir tesis yok. Bu projede sanayicilerin desteğini bekliyorum. Sanayicinin teknoparka gelmesi için her türlü çalışma içerisinde olacağız" şeklinde konuştu.

OSB'lere yeni vergi geliyor

Organize sanayi bölgelerinde kira getirici yapılara stopaj vergisi geliyor. OSB'ler yıl sonu itibariyle stopaj vergisi ödemeye başlayacak. Belediyelerin verdiği gibi altyapı, üst yapı, imar hizmetlerinin yanı sıra ve katılımcılarına iletişim, eğitim gibi birkaç farklı kurum verdiği hizmetleri tek elden sunan OSB'lerin sürdürülebilirliğini sağlayan önemli kaynaklarından biri olan kira gelirlerinin vergiye tabi edilecek olması gündemde. OSB yöneticileri, bölgelerin özelliğini yitirmeye başladığına dikkat çekerek, vergi yükü ve yetki kaybının bölgeleri çok olumsuz etkileyeceğini ifade ediyor.

Hasanağa Yolu 20 Metrelik Bulvara Dönüşecek

Büyükşehir Belediyesi, Hasanağa, Kaya-pa ve Akçalar sanayi bölgelerini İzmir Yolu'na bağlayan 6 metrelik yolun 20 metreye çıkartılarak bulvara dönüştürülmesine ilişkin kamulaştırma çalışmalarını başlattı. Belediye bürokratlarıyla birlikte kamulaştırma yapılacak alanlarda incelemelerde bulunan Büyükşehir Belediye Başkanı Recep Altepe, konut ve sanayi alanlarını yakından ilgilendiren arterin yapılacak yeni düzenlemeyle birlikte gidiş ve geliş olarak çift yönlü hizmet vereceğini açıkladı.



En sıkıntılı bölgelerden birisi

Bursa'nın yol konusunda en büyük sıkıntı çeken bölgelerinin başında Hasanağa'nın geldiğini belirten Başkan Altepe, "Özellikle konut ve sanayi alanları bu bölgede yoğunlaşmış durumda. Büyükşehir Belediyesi olarak gelen talepler doğrultusunda 90 bin metrekare alanda kamulaştırma çalışmalarına başladık. Bölge halkının ve sanayicilerin talebi doğrultusunda yoğun çalışan bu yerde mevcut olan 6-7 metre genişliğindeki yol, yapacağımız çalışmayla birlikte 20 metreye çıkacak. Gidiş ve dönüş çift yön olacak. Çalışmalar tamamlandığında inşallah Hasanağa-İzmir Yolu'ndaki arter, bulvara dönüşecek. Şimdiden bölge halkına, Bursamıza hayırlı uğurlu olsun" diye konuştu.

Profil AŞ'den 4 Yılda 25 Milyon Liralık Teknoloji Yatırımı

Bursa'da Hasanağa OSB ve Kayapa'da otomotiv yan sanayiinde faaliyet gösteren 30 bin metrekarelik 3 tesise sahip olan Profil A.Ş, son 3 yılda teknoloji yatırımlarına hız verdi.



2012, 2013 ve 2014 yıllarında 20 milyon liralık teknoloji yatırımı gerçekleştiren Profil A.Ş, 2015 yılında da 5 milyon liralık daha yatırım yapma kararı aldı. Tesislerinde robot teknolojisiyle hatasız üretim gerçekleştiren Profil A.Ş'de öncelikli hedef kaliteli ürün yapmak. Türkiye'de otomotiv sanayiinin başladığı 1966 yılında sektöre giren Profil A.Ş, dünya devi firmalara şekillendirilmiş ve montajlı sac parçalar ile kalıp üretiyor. Firmada binek ve hafif ticari araçlar için çok sayıda parça üretiliyor.

Profil A.Ş'de üretilen salıncak kolu, rotül, rot başı, rot mili, Z- rot, denge çubukları, emniyet kapı barları, iç aksam sac parçaları, dış aksam sac parçaları, koltuk braketleri, tampon parçaları, tampon braketleri, kargo araçları ara bölme aksamaları türünden çok sayıda OEM ve TIER1 parçalar da ana sanayi



firmalarına satılıyor. Firmanın müşterileri arasında Tofaş Fiat, Ford, Ford Otosan, Toyota, Toyotetsu, Toyota Boschoku, Peugeot-Citroen, Mercedes ve Land Rover başta olmak ilk sıralardaki yerlerini alıyor.

Yarım asırlık tecrübe

Profil A.Ş. Yönetim Kurulu Başkanı

Sezai Sezer, sektörde 49 yıldır faaliyet gösterdiklerini vurgulayıp istikrarlı bir büyüme içinde olduklarını söyledi. Sezer, otomotiv sektöründeki gelişmelere paralel olarak tesislerinde teknolojiyi sürekli geliştirdiklerini belirtti. Ar-Ge'ye önem verdiklerini ve inovasyonu firma kültürü haline getirdiklerini de kaydeden Sezer, "Sektörde kalıcı olmak için gereken her şeyi yapmayı sürdüreceğiz" diye konuştu.

Firmanın Ticari Genel Müdürü Yardımcısı Emre Yemenici de Türkiye'nin yanı sıra Avrupa ve Asya'daki otomotiv firmalarına da üretim yaptıklarını belirtiyor. Yemenici, "Son 3 yılda Ar-Ge ve teknolojiye yaptığımız yatırımlardan olumlu geri dönüşler aldık. 2015 yılında dünya devi 2 otomotiv üreticisiyle anlaşması yaptık. Bunları da çok yakında paylaşacağız" ifadelerini kullandı.



Karsan, Hyundai H350 Üretimine Başladı

Türkiye'nin köklü otomotiv üreticilerinden Karsan, iş ortağı Hyundai Motor Company anlaşması kapsamında deneme üretimini tamamlayarak seri üretimine başladığı "Hyundai H350" adlı yeni hafif ticari araçları için 'Üretim Başlangıç Töreni' düzenlendi.

Hasanağa Organize Sanayi Bölgesi'nde yer alan Karsan Fabrikası'nda gerçekleşen törene T.C. Bilim, Sanayi ve Teknoloji Bakanı Fikri Işık, Karsan Yönetim Kurulu Başkanı İnan Kırac, Murahhas Aza Jan Nahum, CEO Murat Selek, Hyundai Motor Company'nin Başkan Yardımcısı Byung Tae YEA ve Kore Cumhuriyeti Türkiye Büyükelçisi CHO Yunsoo katıldı. Törende ayrıca Bursa Valisi Münir Karaloğlu, Bursa Ticaret ve Sanayi Odası Başkanı İbrahim Burkay, yerel yönetimlerden temsilciler ile sanayici, işadamları ve bürokratlar katıldı.

7 yılda 200 bin adet

İlk etapta yerlilik oranı yüzde 50 olan H350, ilk 7 yılda 200 bin adedin üzerinde üretilerek yüzde 80'den fazlası Avrupa Birliği ülkeleri olmak üzere 50'den fazla ülkeye ihraç edilecek. Hyundai H350 serisinin azami yüklü ağırlığı 3 ton ile 6 ton arasında değişen panel van, şasi kamyonet ve minibüs olmak üzere üç farklı versiyonu bulunuyor. Üretimin yüzde 80'den fazlasının başta Avrupa Birliği ülkeleri olmak üzere Kuzey Afrika, Ortadoğu ve CIS ülkelerine ihraç edilmesi beklenen araçların Türkiye pazarındaki

distribütörlüğünü münhasır olarak Karsan Pazarlama yürütecek.

Başarı Karsan'ın, gurur Türkiye'nin

Karsan'ın son 15 yıldır ciddi bir değişim ve gelişim içerisinde olduğunu belirten Karsan Yönetim Kurulu Başkanı İnan Kırac, "Bu 15 yılın son beş yılı ise 2009'da belirlemiş olduğumuz "Sınırsız Ulaştırma Çözümleri" vizyonumuz kapsamında fiilen hayata geçirdiğimiz projelerimizle dolu. Bu proje sadece bizler açısından değil, Türkiye açısından da çok büyük önem arz ediyor. İş ortağımız Hyundai Motor Company bu denli stratejik önemi olan bir projede yepyeni bir hafif ticari araç serisinin üretimini Kore dışında dünyada ilk ve tek olarak Türkiye'de Karsan'da yapmayı uygun gördü. Bu başlı başına Türkiye'nin, Türk otomotiv sanayinin ve bu sanayide yabancı ortağı olmayan ender şirketlerden biri olan Karsan'ın uluslararası rekabet ortamında eriştiği güçlü konumunun bir göstergesi. Karsan, otomotiv sektöründen beklenen 75 milyar dolarlık ihracat hedefine ulaşmak uğruna yükü her zaman omuzlarında taşımaya hazır. Başarı Karsan'ın, gurur Türkiye'nin" dedi.





Hyundai Türkiye'ye yatırım yapmaya devam edecek

Hyundai Motor Company Başkan Yardımcısı Byung Tae Yea da Hyundai Motor'un, ağır iş kamyonlarından büyük otobüslere ve küçük damperli kamyonlara kadar dünyanın 130 ülkesine ticari araç üretip ihraç ettiğini kaydetti. Avrupa pazarına dikkati çeken Yea, "Şimdi 3,5 tonluk hafif ticari araç Hyundai H350 ile ürün gamını tamamlamasının ardından Avrupa'dayız. Avrupa'daki hafif ticari araç sektörünün önümüzdeki 5 yılda yüzde 20 büyümesi bekleniyor. Yeni H350 ile Avrupa büyük kamyonet segmentine girmenin tam zamanı olduğunu düşünüyoruz. Hafif ticari araç operatörlerinin ihtiyaçlarını ve Avrupa regülasyonlarını karşılamak adına özel olarak üretilen bu araç, doğrudan Avrupa segmentini hedef almakta" değerlendirmesinde bulundu. Karsan ile Avrupalı müşterilere yüksek kaliteli Hyundai H350 tedariki sağlamak

adına mükemmel bir işbirliği kurduklarına dikkati çeken Yea, "Karsan otomotiv ile her bir temas noktasında beklentilerin üzerinde değerler sunarak en dayanıklı aracı ve en iyi hizmeti sağlayacağız. Hyundai Motor'un Türkiye ve toplumuna yatırımlar yapmaya ve olumlu katkılar sağlamaya devam edeceğine de ayrıca söz veriyorum" diye konuştu.



200 milyon Avro'nun üzerinde yatırım

Karsan Üst Yöneticisi (CEO) Murat Selek de dünyanın 5'inci büyük otomotiv üreticisi Hyundai Motor Company'nin, Avrupa'da ticari araç segmentinde büyük bir atılım yapmak istediğini ve 5 yıl içinde dünyanın en büyük ikinci ticari araç üreticisi olmayı hedeflediğini belirtti. H350'nin dünya lansmanının ve Avrupa ilk gösteriminin geçen eylül ayında Hannover Fuarı'nda yapıldığını hatırlatan Selek, şunları kaydetti: "Bugün dünyanın en büyük oto-

motiv üreticilerinden Hyundai'nin otomobille global çapta yakaladığı başarıyı Karsan'ın da katkısıyla ticari araçlarda da göreceğiz. 2012'de imzaladığımız anlaşma neticesinde Hyundai Motor Company ile birlikteliğimiz bambaşka bir boyuta taşındı. O tarihten bugüne iş ortağımız ile birlikte H350'nin hayata geçirilmesi için toplam 200 milyon avronun üzerinde yatırım gerçekleştirdik. Bu kapsamda Karsan olarak biz de mevcut üretim tesislerimize ilaveten 43 milyon avroluk yeni yatırım yaptık. Ticari araç üretiminde eşine kolay rastlanmayacak bir şekilde yüzde 100 otomasyon seviyesine sahip bir gövde üretim hattı yarattık. Tabii tüm bunlar iş ortağımız ile olan mükemmel bir takım çalışmasıyla gerçekleşti. Panelvan, şasi, kamyonet ve minibüs olmak üzere üç farklı versiyonuyla üretmeye başladığımız H350'leri önümüzdeki aydan itibaren ağırlıklı olarak AB pazarlarında göreceksiniz. Fabrikamızda Türk mühendisler tarafından üretilecek 200 bin adedin üzerinde H350 marka araçlar 50'ye yakın ülkeye ihraç edilecek. Bu hepimiz için bir gurur kaynağıdır."

Selek'in verdiği bilgiye göre, başlangıçta 6 araç/saat üretim hızında bir vardiya için 350 kişiye ek istihdam oluşturması beklenen proje, ilerleyen dönemlerde ek yatırımlarla 8,5 araç/saat üretim hızına ulaşacak ve 3 vardiyada toplam bin 200 kişiye istihdam sağlayacak.

H350 'roadshow'u başladı



HOSAB'daki Karsan Tesisleri'nde Nisan ayından itibaren üretilmeye başlanan H350 hafif ticari araçlarının Türkiye satışlarına da başladı. Karsan, 150 bg ve 170 bg motor seçenekleri ile arkadan itişli (RWD) H350 hafif ticari araç ailesi, 42 ildeki tanıtımlarla panelvan, minibüs ve şasi kamyonetler için deneme sürüşü imkanı da sağlıyor. Roadshow etkinliği 12 Kasım tarihinde tamamlanacak. H350 ürün ailesinde iki tip uzunlukta panelvan bulunuyor. H350 ürün ailesinin temel taşlarından olan minibüs versiyonu personel, okul ve turizm taşımacılığında pazarın en yeni araçları olarak çağdaş ve konforlu yolculukların adresi olmaya aday görünüyor.

Zenginlik Ne Kadarına Sahip Olduğunuz Değil Ne Kadarını Verebildiğinizdir!

Doğru ve etkili bir tedavi bir gün hepimize lazım olacak. İşte o gün gelmeden “Bir Tuğla da Siz Koyun”... Lösemili Çocuklar Vakfı'nın (LÖSEV), ‘Bir Tuğla da Sen Koy’ Kampanyasıyla yapımına başlanan LÖSEV Onkoloji Kenti'nin inşaatı tamamlandı, tıbbi cihaz alımı ve montajı aşamasına geçildi.



1998 Yılında bir avuç idealist insan, Dr. Üstün Ezer önderliğinde 35 lösemili çocuk için LÖSEV'i kurar. 10 metrekarelik bir odada başlayan kanserle mücadele, tamamen bağışlarla, binlerce metre kare alanda, tamamen ücretsiz sağlık, eğitim ve sosyal hizmetler veren ve Birleşmiş Milletlerden Danışmanlık statüsü almış dünyanın en önemli Vakıflarından birine dönüşür. LÖSEV, ülkemizde yüzde 20'lerde olan lösemi tedavisindeki başarı oranlarını yüzde 90'lara çıkarmıştır.

Lösem onkoloji hastanesi

Türkiye'nin ilk ve tek Lösemili Çocuklar Köyü ve Lösemili Çocuklar İlköğretim Okulunu hizmete açan LÖSEV'in, çalışmaları hızla devam

eden LÖSEV Onkoloji Hastanesinin 2015 yılı bahar aylarında açılması planlanıyor. Hem tanı hem de tedavi amaçlı, çok branşlı bir merkez olması planlanan yapıda hastalar her branştaki kontrolleri için Onkoloji Hastanesine gelerek yaşanan geç teşhis gibi durumlardan da korunmuş olacaklar.

LÖSEV tarafından insanlığın ve insanların yaşatılacağı yüzde 100 tedavi

başarısını hedeflemiş bir hastane olarak planlanan tesisin içinde kendine ait bir okulu ve bir de oteli bulunuyor. Kanser erken tanı ve tedavisinde; özellikle moleküler genetikteki büyük gelişmeler ve kişiye özel tedaviler ile uygulamalarla tam iyileşme hedeflenen merkez, kanser kuşağında olan Türkiye için büyük önem taşıyor.

Ülkemiz de bulunan lösemi ve kanser hastalarımız için; çocuk-erşkin, zengin-fakir ayrımı yapmadan, modern teknolojilerle donatılan, hiçbir kısıtlama olmadan, tıbbın tüm olanaklarının kullanılacağı, tamamen parasız ve herkese eşit tedavi sağlanacak hastane için iş adamları ve sanayicilerin destek ve bağışları büyük önem taşıyor.

Ünlü sanatçılarla tanıtım toplantısı

23 Şubat günü LÖSEV Onkoloji Kenti'nde, tamamlanan inşaatın tanıtımı için Türkiye'nin önde gelen sanatçıların katıldığı bir tanıtım basın toplantısı yapıldı. Toplantıda basına projenin geldiği nokta hakkında bilgi verilirken “Ha Gayret Türkiye” sloganı ile de bu hastanenin tamamlanması, sağlık cihazları alımına başlandığı ve bu pahalı cihazlar için daha büyük tuğlalara ihtiyaç olduğu vurgulandı.





LÖSEV Onkoloji Kenti Özellikleri

Sanatçı Cem Yılmaz projenin başlangıcında 10.000 tuğla ile projeye destek vermişti. Cem Yılmaz ve Ozan Güven gibi sanatçıların katılımı ile gerçekleşen toplantıda sanatçılarda LÖSEV'in bu projesi için her türlü desteğe hazır olduklarını ifade ettiler.

Onkoloji kenti yatırım tutarları

LÖSEV Onkoloji Kenti İnşaatında; Ocak 2012-Şubat 2015 tarihleri arasında ortalama günde 500 işçiye istihdam sağlandı. Dolaylı iş ve üretim olanakları ile yaklaşık 10 bin kişiye üretim imkânı verildi. Bugüne kadar 186.737.966 TL inşaat ve malzeme gideri olarak ödendi. Devlete ödenen KDV 23.850.890 TL. Ayrıca resmi harçlar, damga ve stopaj vergileri, SSK prim ve vergileri ile yaklaşık toplam

35 milyon TL devlete ödendi. Hastane, Okul ve Hasta Otelі açıldığında doğrudan yaklaşık 1.000 kişiye çalışma imkânı dolaylı üretimlerle yaklaşık 10 bin kişiye istihdam sağlanacak.

Tıbbi cihazların alımı

"İnsanlar Ölmesin İnsanlık da Ölmesin" temasıyla "Bir Tuğla da Sen Koy" sloganıyla başlatılan kampanyada şu ana kadar toplanan bağışlarla Onkoloji Kentinin inşaat aşaması tamamlandı. Tamamı bağışlarla tuğla tuğla örülerek tamamlanan Onkoloji Kenti için artık tıbbi cihazların alınımına başlandı. 400 yatak kapasiteli olarak planlanan hastane ve tüm odaları için tıbbi alt yapı önemli bir bağış kaynağı gerektiriyor.

- Onkoloji Kenti Hastanesi, Okulu ve Otelі tamamen Türk Halkının ve kurumlarının tuğlaları ve bağışları ile inşa edildi,

- 100.000 metrekare kapalı alanda hizmet verecek hastane, toplam 14 kattan oluşuyor. İçerisinde tamamı tek kişilik refakatçili odalar, yoğun bakım servisleri mevcut.

- 4 katı yerin altında 10 katı yerin üstünde bulunan hastaneye ait bir otel ve bir okul mevcut.

- Yaklaşık 1000 kişiye istihdam sağlayacak, aynı anda 3.500 hastaya hizmete verecek.

- Avrupa'nın en modern ve donanımlı Onkoloji Kenti olma özelliğine sahip.

- Tamamı hepafiltre sensörlü Kemik İliği Nakli Merkezi ve servisi.

- Kanser araştırma, kök hücre laboratuvarları ve kök hücre bankası hizmet verecek.

- Dünya standartlarının üzerinde ameliyathaneler.

- Lösemi ve onkoloji poliklinikleri.

- Sadece çocuk değil, yetişkinlere de hizmet verecek.

- Helikopter pisti

- Koroner-Kalp Damar ve Beyin Cerrahisi, yeni doğan, göz, diş gibi tüm branşları yer alacak.

- Nöroloji onkoloji ve yeni doğan kliniklerine özgü yoğun bakım.

- Hobi evleri, eğitim üniteleri, sosyal alanlar, şov ve tiyatro salonları, yüzme havuzu, botanik bahçesi.

- 1500 metrekare alanda yüksek donanımlı acil servis ile üst düzeyde sağlık hizmetleri verecek.

Nasıl Bağış Yapılıyor?

Tek tuğlanın 10 TL olduğu projeye dileyen 1 SMS göndererek destek oluyor, dileyen daha çok tuğla bağışı yaparak... LÖSEV Onkoloji Hastanesine yapılacak her türlü medikal ve diğer cihaz bağışları, oda bağışları için LÖSEV ile bağlantı kurarak ilgili bağış hakkında bilgilere ulaşabilirsiniz. İnternette www.losev.org.tr ve www.losev.org.tr

com adreslerinden proje hakkında detaylı bilgilere ulaşabilir, tuğla satın alabilirsiniz. Cep Telefonunuzdan; 3406'ya atacağınız her boş ve ya TUĞLA yazılı SMS, 1 adet tuğla bağışı demek. Tüm ulusal bankaların şubelerinden bağış ekranları aracılı ile herhangi bir havale masrafı ödemedi LÖSEV hesabına bağışta

bulunulabilir. Yurtdışından; PAYPAL international@losev.org.tr mail adresi ile bağış yapabilir. Ayrıca LÖSEV Ankara Merkezi 0312 447 06 60 veya LÖSEV Bursa Ofisi 0 224 233 33 36 numaralı telefonlardan ayrıntılı bilgi alınabilir.

ESERİNE İYİ BAK TÜRKİYE!

Güneşli günler başlıyor...

Koyduğunuz milyonlarca tuğlayla Avrupa'nın ilk, ülkemizin en donanımlı Onkoloji Kenti ve Hastanesi LÖSANTE açıldı...

%100 başarı hedefimizle artık hiç kimse kansere karşı yalnız olmayacak.

Bu büyük esere iyi bakalım ve destek olmaya devam edelim.

www.birtugladasenkoyarmisin.com

Hastane Oteli

LSV Okulları

LÖSANTE
Çocuk ve Yetişkin Hastanesi





Sanayi Yapılarında Çözüm Ortağınız

Sanayi yapıları konusunda her türlü tasarım, proje, altyapı ve üstyapı imalatları, çevre düzenlemeleri, Mekanik ve Elektrik tesisatı imalatları ile ilgili çözümler...



TEPKAR
İNŞAAT
İNŞAAT TAAH. SAN. VE TİC. LTD. ŞTİ.



ALL SHAPES,
IN ALL POSSIBILITIES...